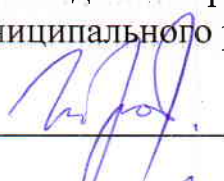


УТВЕРЖДЕН

Глава Администрации Суксунского
муниципального района

 И.А. Трофимова

« 10 » февраля 2017г.

ДОКЛАД
«СОСТОЯНИЕ И РАЗВИТИЕ КОНКУРЕНТНОЙ СРЕДЫ НА РЫНКАХ
ТОВАРОВ И УСЛУГ СУКСУНСКОГО МУНИЦИПАЛЬНОГО
РАЙОНА ЗА 2016 ГОД»

1. Общая информация

Администрацией Суксунского муниципального района с целью исполнения приказа Министерства экономического развития Пермского края от 19.12.2016 № СЭД-18-02-06-168 подготовлен доклад «Состояние и развитие конкурентной среды на рынках товаров и услуг Суксунского муниципального района за 2016 год» (далее - Доклад).

Доклад является документом, формируемым в целях обеспечения органов местного самоуправления Пермского края, юридических лиц, индивидуальных предпринимателей и граждан РФ систематизированной аналитической информацией о состоянии и развитии конкуренции в Суксунском муниципальном районе.

Основная цель Доклада - формирование прозрачной системы работы органов местного самоуправления в части реализации результативных и эффективных мер по развитию конкуренции в интересах конечного потребителя товаров и услуг, субъектов предпринимательской деятельности, граждан Российской Федерации и общества в целом.

Основными задачами по развитию конкуренции в районе являются:

1. Создание условий для динамичного развития отраслей экономики Суксунского муниципального района.

2. Повышение уровня информированности субъектов предпринимательской деятельности и потребителей товаров и услуг о деятельности органов местного самоуправления Суксунского муниципального района по содействию развитию конкуренции.

3. Повышение эффективности функционирования деятельности рынков Суксунского муниципального района.

4. Привлечение инвестиций и улучшение инвестиционного климата.

5. Снижение административных барьеров.

6. Повышение конкурентоспособности района и субъектов предпринимательской деятельности в целом.

В Докладе приведен анализ состояния конкурентной среды в Суксунском муниципальном районе по итогам 2016 года как на основе статистических и ведомственных данных, так и по результатам анкетирования, организованного при поддержке Министерства экономического развития Пермского края.

На основании анализа конкурентной среды и результатов проведенных мероприятий в Докладе выделены основные достижения и проблемы по развитию конкуренции в Суксунском муниципальном районе.

2. Информация по организационным мероприятиям, проведенным в целях подготовки к внедрению Стандарта развития конкуренции

В целях освещения работы информации о ходе внедрения Стандарта, утвержденного распоряжением Правительства Российской Федерации от 05.09.2015 № 1738-р на официальном сайте Суксунского муниципального района в сети Интернет создан раздел «Развитие конкуренции» (адрес размещения раздела - <http://www.suksun.ru/newsite/page.php?327>).

Соглашения о взаимодействии между Министерством экономического развития Пермского края и Администрацией Суксунского муниципального района по внедрению стандарта развития конкуренции подписано от 26.09.2016 № СЭД-18-01-18-44.

Распоряжением Администрации Суксунского муниципального района от 11.10.2016 № 49 «Об определении уполномоченного органа, ответственного за внедрение Стандарта развития конкуренции в субъектах Российской Федерации на территории Суксунского муниципального района» отдел экономического развития, предпринимательства и сельского хозяйства Администрации Суксунского муниципального района определен уполномоченным органом по содействию развитию конкуренции на территории Суксунского муниципального района.

В целях внедрения на территории Суксунского муниципального района стандарта развития конкуренции в субъектах Российской Федерации полномочия членов Совета по развитию малого и среднего предпринимательства и улучшению инвестиционного климата при главе Администрации Суксунского муниципального района (далее - Совет) постановлением Администрации Суксунского муниципального района от 07.11.2016 № 304 «О внесении изменений в Положение о совете по развитию

малого и среднего предпринимательства и улучшению инвестиционного климата при главе Администрации Суксунского муниципального района, утвержденное постановлением Администрации Суксунского муниципального района от 27.01.2015 № 7» дополнены следующими позициями:

- Рассмотрение и одобрение проекта перечня социально значимых и приоритетных рынков для содействия развитию конкуренции в Суксунском муниципальном районе;
- Рассмотрение и одобрение проекта «дорожной карты» (плана мероприятий) по содействию развитию конкуренции в Суксунском муниципальном районе;
- Рассмотрение и одобрение результатов мониторинга состояния и развития конкурентной среды на рынках товаров и услуг в Суксунском муниципальном районе;
- Рассмотрение и утверждение ежегодного доклада «Состояние и развитие конкурентной среды на рынках товаров и услуг Суксунского муниципального района».

В декабре 2016 году проведено заседание Совета, на котором рассматривали типовую «дорожную карту».

Типовая «дорожная карта» предусматривает:

- системные мероприятия по развитию конкурентной среды в муниципальном образовании;
- перечень приоритетных и социально значимых рынков для содействия развитию конкуренции в муниципальном образовании;
- мероприятия по реализации мер по развитию конкуренции в муниципальном образовании на отдельных рынках с указанием конкретных исполнителей и сроков выполнения;
- контрольные показатели эффективности развития конкуренции в муниципальном образовании на период 2016 – 2018 годов по каждому из приоритетных и социально значимых рынков.

3. Состояние конкурентной среды в Пермском крае

3.1. Структурные показатели состояния конкуренции в Суксунском муниципальном районе

Анализ конкурентной среды проведен на основе статистических данных, результатов мониторингов и опросов хозяйствующих субъектов и потребителей Суксунского муниципального района.

Одним из основных показателей, отражающих состояние конкурентной среды, является динамика числа зарегистрированных хозяйствующих

субъектов в районе. Согласно данным Территориального органа Федеральной службы государственной статистики по Пермскому краю (далее - Пермьстат), по состоянию на 1 января 2017 года в Суксунском муниципальном районе зарегистрировано 187 юридических лиц и 355 индивидуальных предпринимателей. На товарных рынках Суксунского района отмечается снижение количества юридических лиц и индивидуальных предпринимателей в период с 2012 по 2016 г. (табл. 1).

Таблица 1

Распределение хозяйствующих субъектов в Суксунском районе на 1 января года

год	2013	2014	2015	2016	2017
всего	655	560	575	558	542
юридических лиц	215	215	200	196	187
индивидуальных предпринимателей	440	345	375	362	355

Таблица 2

Количество предприятий по видам экономической деятельности
в Суксунском районе

Наименование вида деятельности	2012	2013	2014	2015	2016	2017
Всего	229	215	218	200	196	187
в том числе:						
сельское хозяйство, охота и лесное хозяйство	29	29	26	24	23	21
рыболовство, рыбоводство	0	0	0	0	0	0
добыча полезных ископаемых	0	0	1	1	1	1
обрабатывающие производства	21	18	19	17	17	14
производство и распределение электроэнергии, газа и воды	4	3	2	2	3	2
строительство	13	12	13	13	11	10

оптовая и розничная торговля; ремонт автотранспортных средств, мотоциклов, бытовых изделий и предметов личного пользования	36	35	35	36	35	32
гостиницы и рестораны	3	2	3	3	4	3
транспорт и связь	1	1	1	1	1	1
финансовая деятельность	3	1	1	1	1	1
операции с недвижимым имуществом, аренда и предоставление услуг	21	22	20	16	16	19
государственное управление и обеспечение военной безопасности; социальное страхование	21	20	25	20	21	21
образование	38	36	34	29	28	28
здравоохранение и предоставление социальных услуг	7	5	6	5	5	5
предоставление прочих коммунальных, социальных и персональных услуг	32	31	32	32	30	29

В структуре организаций по видам экономической деятельности на начало 2017 года наибольшие доли занимали: оптовая и розничная торговля (17,1%), образование (15%), сельское хозяйство (11,3%), операции с недвижимым имуществом, арендой и предоставлением услуг (10,2%).

Численность организаций снизилась за 2011-2016 годы на 18%, в том числе:

обрабатывающие производства -33%,
сельское хозяйство, охота и лесное хозяйство-27%,
образование- 26%,
строительство- 23% и др.

При этом в 2016 году по сравнению с 2015 годом наибольший прирост организаций по виду деятельности «операции с недвижимым имуществом, аренда и предоставление услуг» (19%).

Важным элементом экономики района являются индивидуальные предприниматели. На 1 января 2017 года в Суксунском районе осуществляли свою деятельность 362, из них 28 - главы крестьянских (фермерских) хозяйств. По сравнению с 1 января 2015 года число индивидуальных предпринимателей уменьшилось на 3,5%.

По данным Пермьстата, наиболее популярный вид деятельности для предпринимателей Суксунского района - сфера торговли, на её долю приходится 50,4%.

На втором месте – оказание разных видов услуг 13,2% (парикмахерские услуги, услуги по ремонту бытовой техники, образовательные услуги, услуги по операциям с недвижимостью и пр.).

На третьем – оказание транспортных услуг – 11,9%.

8,0% индивидуальных предпринимателей осуществляют сельскохозяйственную деятельность.

Оборот розничной торговли за 2016 год составил 1,271 млрд. руб. (95,1 % к 2015 году). Услуги общественного питания 13,4 млн. руб. (75,7 % к 2015 году).

В рамках мероприятий, направленных на создание комфортных условий для организации и ведения бизнеса, в районе осуществляет деятельность некоммерческая организация «Суксунский фонд микрофинансирования».

За 2016 год объем кредитных ресурсов, выданных субъектам малого предпринимательства составил 13,5 млн. руб.

По данным Пермьстата, в январе-декабре 2015 года (данные за 2016 год будут сформированы в феврале 2017 года) на развитие экономики и социальной сферы организациями и предприятиями края (с учетом неформальной деятельности) использовано 244,2 млн. рублей инвестиций в основной капитал, что составило 170,2% к уровню аналогичного периода предыдущего года (143,5 млн. руб.).

Таблица 3

Видовая структура инвестиций в основной капитал

Наименование	Январь-декабрь 2015	
	млн. рублей	в % к итогу
Инвестиции в основной капитал	244,2	100
в том числе:		
жилища	-	-
здания (кроме жилых)	123,9	50,7
сооружения	3,21	1,3
машины и оборудование	81,7	33,5
транспортные средства	20,2	8,3
производственный и хозяйственный инвентарь	1,32	0,5
прочие	13,9	5,7

Таблица 4

Инвестиции в основной капитал по видам экономической деятельности

Наименование	Использовано, млн. рублей	В % к январю-декабрю 2014	В % к общему объему инвестиций	
			январь-декабрь 2015	справочно: январь-декабрь 2014
Всего	244,2	143,5	100	100

в том числе по видам деятельности:				
Сельское хозяйство, охота и лесное хозяйство	23,9	29,1	9,8	48,3
Обрабатывающие производства	75,3	228,4	30,8	19,4
Оптовая и розничная торговля; ремонт автотранспортных средств, мотоциклов, бытовых изделий и предметов личного пользования	0,6	120	0,2	0,3
Операции с недвижимым имуществом, аренда и предоставление услуг	0,08	160	0,03	0,03
Государственное управление и обеспечение военной безопасности; социальное страхование	3,4	60	1,4	3,4
Образование	6,4	43	2,6	8,8
Здравоохранение и предоставление социальных услуг	131,6	435,1	53,9	17,8
Предоставление прочих коммунальных, социальных и	2,8	80	1,5	2,1

персональных услуг				
-----------------------	--	--	--	--

Таблица 5

Структура инвестиций в основной капитал по источникам
финансирования

Наименование	Январь-декабрь 2015	
	млн. рублей	в % к итогу
Инвестиции в основной капитал - всего	244,2	100
в том числе по источникам финансирования:		
собственные средства	222,9	91,3
привлеченные средства	21,3	8,7
в том числе:		
кредиты банков		
из них кредиты иностранных банков		
заемные средства других организаций	5,5	
инвестиции из-за рубежа		
бюджетные средства	14,8	
в том числе:		
из федерального бюджета	1,5	
из бюджетов субъектов Федерации	5	
из местных бюджетов	8,3	
средства внебюджетных фондов	0,6	
средства организаций и населения, привлеченные для долевого строительства		
из них средства населения		
прочие	0,3	

из них:		
средства вышестоящих организаций		

3.2. Развитие сети многофункциональных центров предоставления государственных и муниципальных услуг на территории Суксунского муниципального района

По состоянию на 31 декабря 2016 года на территории Суксунского муниципального района предоставление государственных и муниципальных услуг по принципу «одного окна» организовано в 5 филиалах и ТОСП КГАУ «Пермский краевой МФЦ ПГМУ».

Во всех действующих филиалах и ТОСП МФЦ организовано предоставление более 400 видов общественно значимых государственных и муниципальных услуг. Наиболее востребованными среди заявителей являются услуги в сфере земельно-имущественных отношений (услуги Управления Федеральной службы государственной регистрации, кадастра и картографии по Пермскому краю и филиала федерального государственного бюджетного учреждения «Федеральная кадастровая палата Федеральной службы государственной регистрации кадастра и картографии»), предпринимательства (услуги Управления Федеральной налоговой службы по Пермскому краю, Министерства промышленности, предпринимательства и торговли Пермского края), оформления гражданства (услуги Управления Федеральной миграционной службы по Пермскому краю), социальной защиты населения (услуги Министерства социального развития Пермского края, Министерства здравоохранения Пермского края) и др.

Ежедневно МФЦ посещают в среднем 20 человек, среднее время ожидания в очереди составляет не более 15 минут.

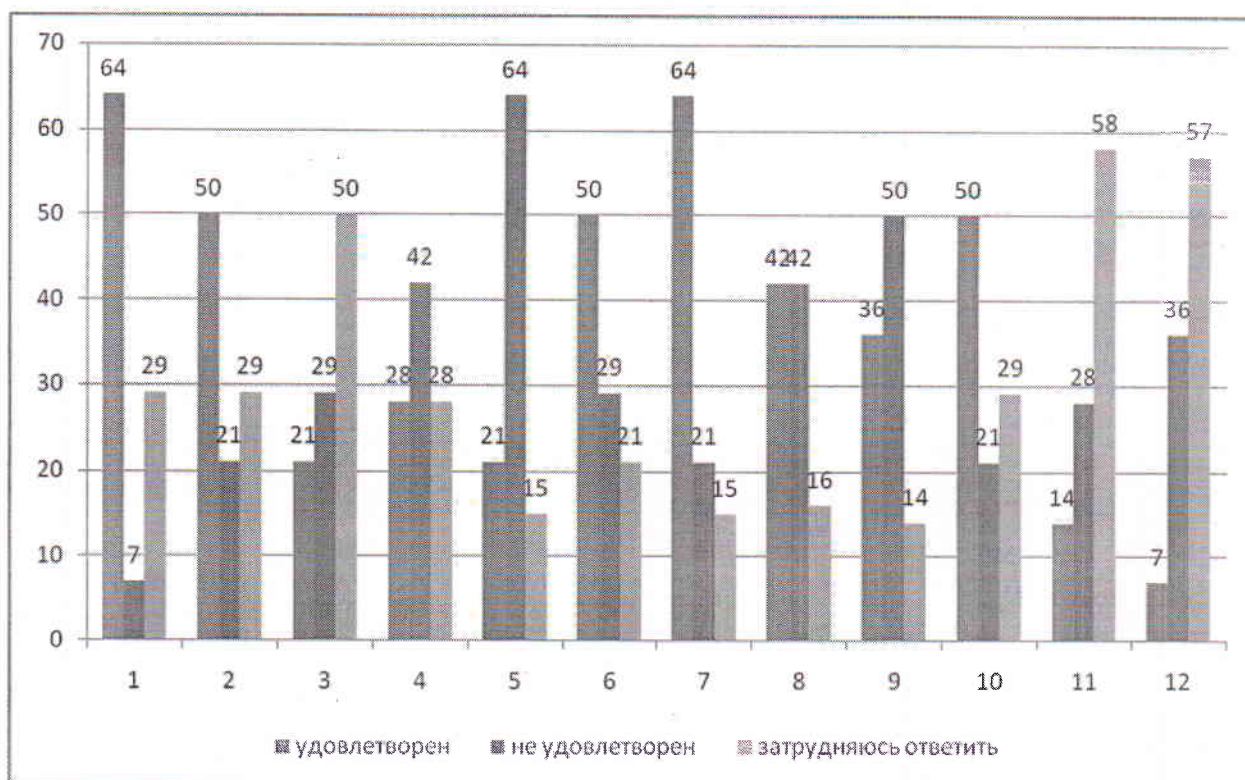
3.3. Результаты опросов хозяйствующих субъектов и потребителей

Для оценки мнения хозяйствующих субъектов и потребителей по вопросам развития конкурентной среды в Суксунского муниципального района проведено анкетирование с общей выборкой в 15 респондентов Суксунского муниципального района. Министерством экономического развития Пермского края были разработаны анкеты для представителей хозяйствующих субъектов и потребителей товаров и услуг Пермского края (адрес размещения анкеты: <http://www.suksun.ru/newsite/news.php?extend.2561.3>).

Анкетирование позволило оценить степень удовлетворенности населения региона различными видами услуг (образования, медицины, культуры и пр.).

Результаты мониторинга свидетельствуют, что около 50% потребителей позитивно оценивают качество продукции местных производителей, осуществляющих деятельность приоритетных и социально значимых рынков (диагр. 1). Исключение составляют рынок медицинских услуг, рынок услуг жилищно-коммунального хозяйства, рынок услуг связи.

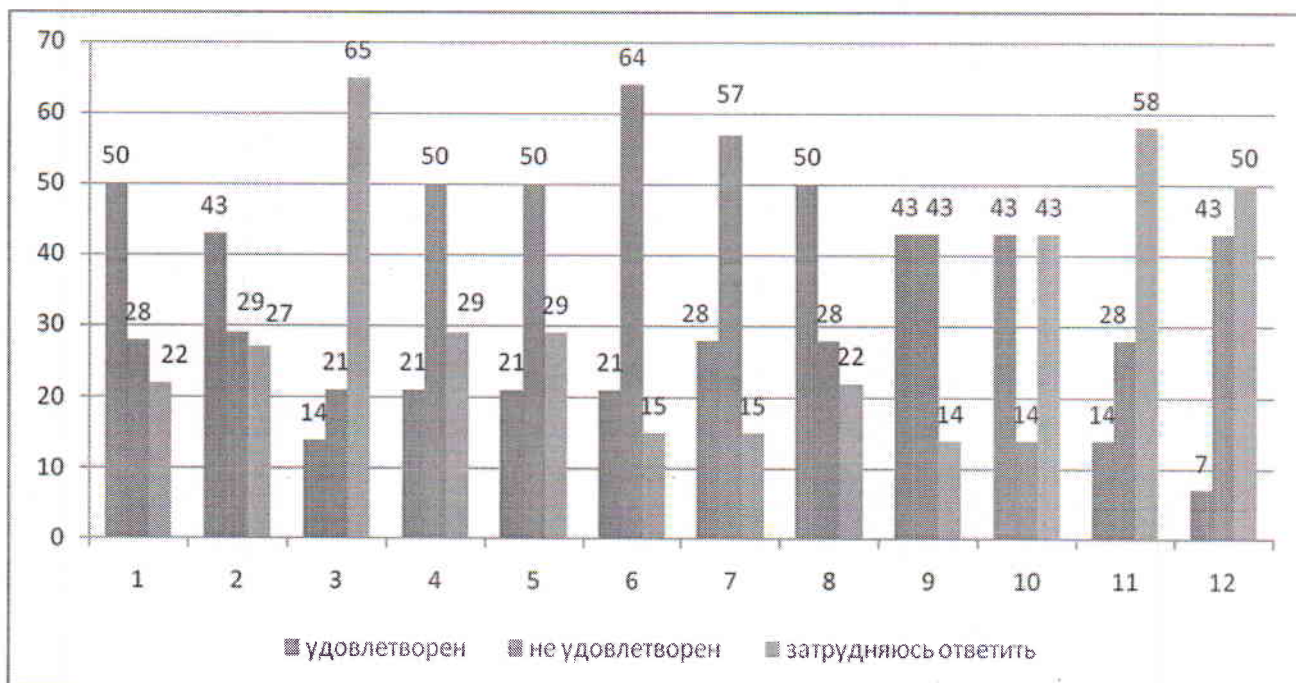
Диаграмма 1. Уровень удовлетворенности качеством товаров и услуг на рынках Суксунского муниципального района, %



1. Рынок услуг дошкольного образования.
2. Рынок услуг детского отдыха и оздоровления.
3. Рынок услуг дополнительного образования детей.
4. Рынок медицинских услуг.
5. Рынок услуг жилищно-коммунального хозяйства.
6. Розничная торговля.
7. Рынок фармацевтических услуг.
8. Рынок услуг перевозок пассажиров наземным транспортом на межмуниципальных маршрутах.

9. Рынок услуг связи.
10. Рынок услуг в сфере культуры.
11. Рынок государственных закупок.
12. Рынок жилищного строительства.

Диаграмма 2. Уровень удовлетворенности уровнем цен услуг на рынках Суксунского муниципального района, %



1. Рынок услуг дошкольного образования.
2. Рынок услуг детского отдыха и оздоровления.
3. Рынок услуг дополнительного образования детей.
4. Рынок медицинских услуг.
5. Рынок услуг жилищно-коммунального хозяйства.
6. Розничная торговля.
7. Рынок фармацевтических услуг.
8. Рынок услуг перевозок пассажиров наземным транспортом на межмуниципальных маршрутах.
9. Рынок услуг связи.
10. Рынок услуг в сфере культуры.
11. Рынок государственных закупок.
12. Рынок жилищного строительства.

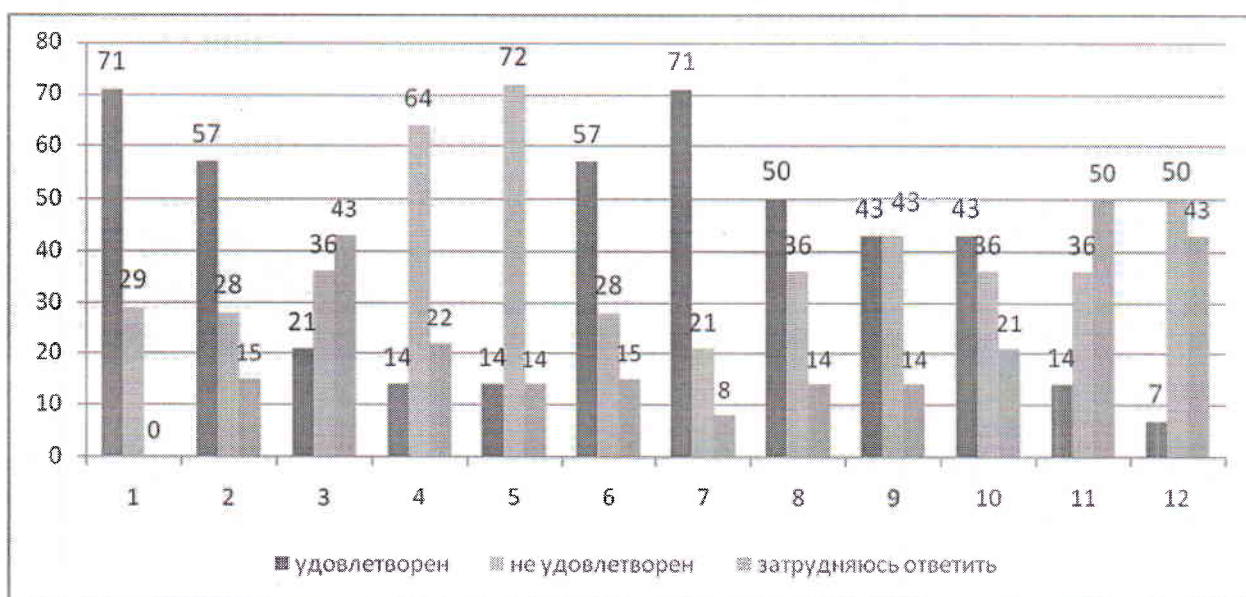
Наибольшее количество респондентов не удовлетворены уровнем цен на следующих рынках: рынок медицинских услуг, услуг жилищно-

коммунального хозяйства, розничной торговли, фармацевтических услуг.

Позитивная тенденция сложилась на рынках услуг дошкольного образования, детского отдыха и оздоровления, услуг перевозок пассажиров наземным транспортом на межмуниципальных маршрутах и услуг в сфере культуры.

Возможностью выбора удовлетворены потребители услуг дошкольного образования, детского отдыха и оздоровления, фармацевтических услуг, услуг перевозок пассажиров наземным транспортом на межмуниципальных маршрутах, услуг связи, услуг в сфере культуры, а также товаров сферы розничной торговли (диагр. 3).

Диаграмма 3. Уровень удовлетворенности возможностью выбора услуг на рынках Суксунского муниципального района

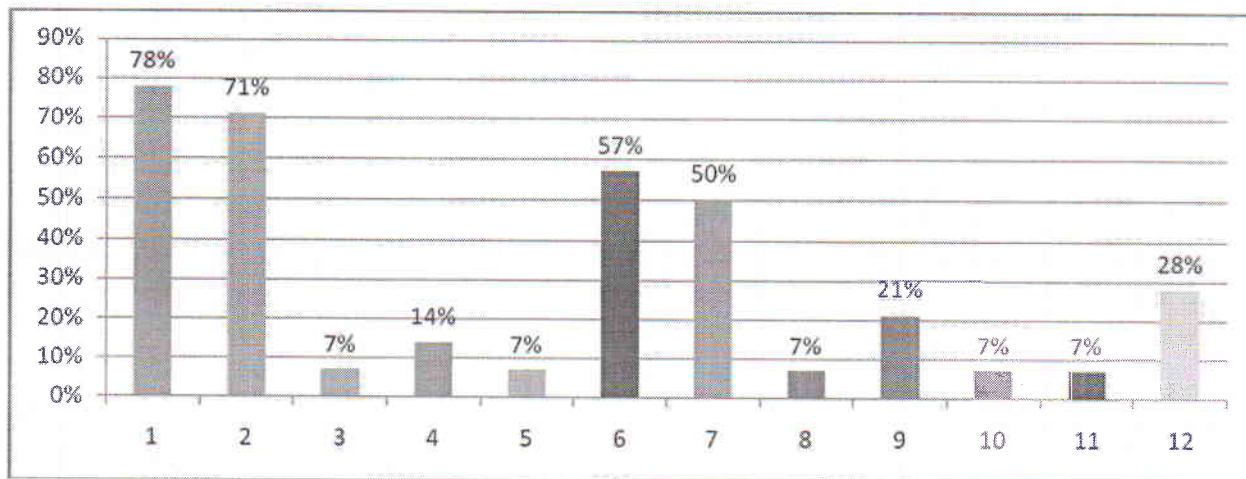


1. Рынок услуг дошкольного образования.
2. Рынок услуг детского отдыха и оздоровления.
3. Рынок услуг дополнительного образования детей.
4. Рынок медицинских услуг.
5. Рынок услуг жилищно-коммунального хозяйства.
6. Розничная торговля.
7. Рынок фармацевтических услуг.
8. Рынок услуг перевозок пассажиров наземным транспортом на межмуниципальных маршрутах.
9. Рынок услуг связи.
10. Рынок услуг в сфере культуры.
11. Рынок государственных закупок.
12. Рынок жилищного строительства.

Завышенные цены по сравнению с другими регионами, по мнению

респондентов, сложились на продовольственные и непродовольственные товары, медицинские услуги, услуги жилищно-коммунального хозяйства (диагр. 4).

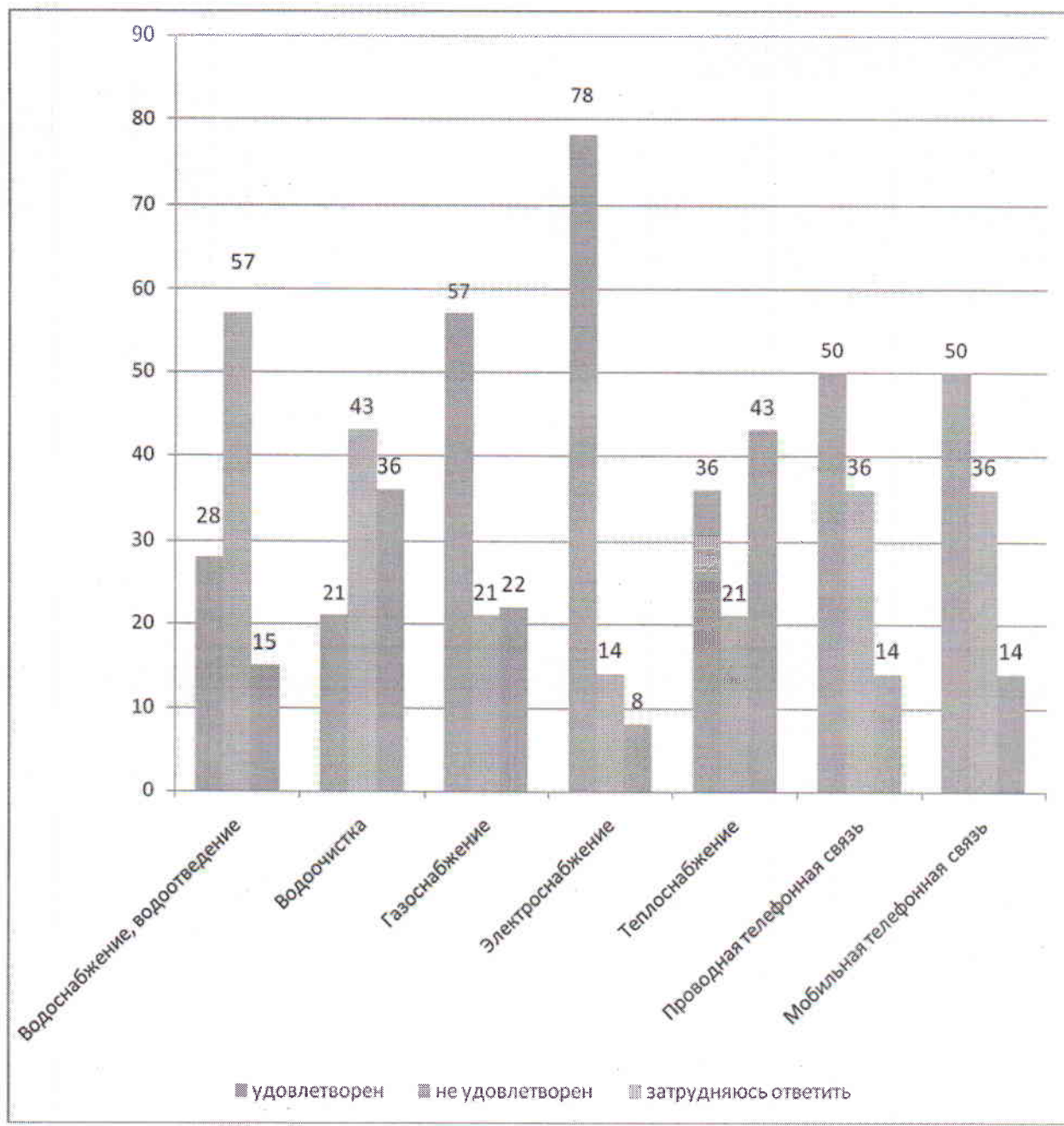
Диаграмма 4. Товары и услуги, цены на которые в Суксунском районе выше по сравнению с другими районами Пермского края, %



1. продовольственные товары
2. непродовольственные товары
3. услуги дошкольного образования
4. услуги детского отдыха и оздоровления
5. услуги дополнительного образования детей
6. медицинские услуги
7. услуги жилищно-коммунального хозяйства
8. услуги перевозок пассажиров наземным транспортом на межмуниципальных маршрутах
9. услуги связи
10. услуги в сфере культуры
11. услуги в сфере государственных закупок
12. жилищное строительство

Удовлетворительное качество услуг предприятий-монополистов (газоснабжение, электроснабжение, проводная и мобильная телефонная связь) отмечают большинство респондентов (диагр. 5).

Диаграмма 5. Качество услуг предприятий-монополистов



Примечание: 6 первых видов услуг осуществляются субъектами - естественными монополистами в силу федерального закона от 17.08.1995 № 147-ФЗ «О естественных монополиях», услуги мобильной телефонной связи являются монополизированным рынком по результатам анализа, проведенного Пермским УФАС России (на основании ст. 5 федерального закона от 26.07.2006 № 135-ФЗ «О защите конкуренции»).

Общие условия ведения предпринимательской деятельности в Пермском крае оцениваются как удовлетворительные (диагр. 6).

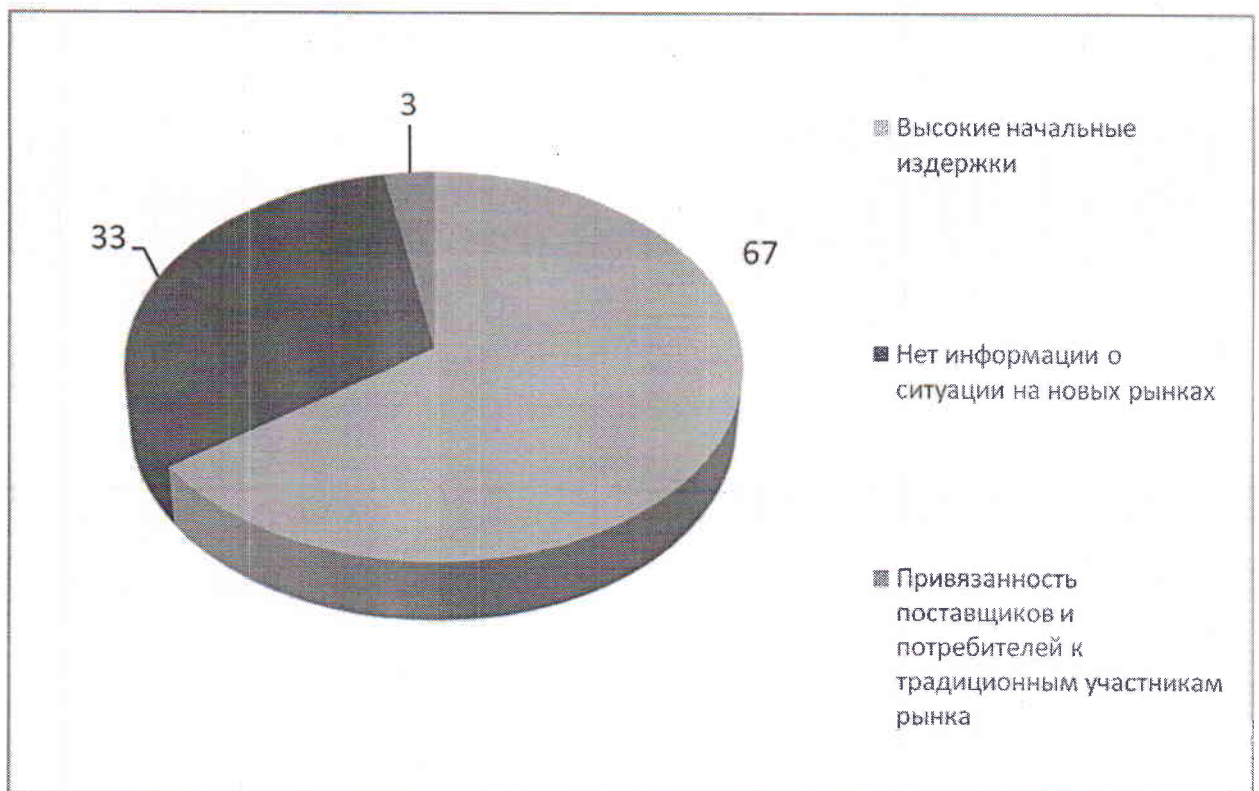
Диаграмма 6. Общие условия ведения предпринимательской деятельности в Пермском крае, %



Кроме того, 67% респондентов отметили, что начать с нуля новый бизнес в муниципальных образованиях Пермского края сложно. Также 67% респондентов отметили, что компании из другого региона легко обосноваться на рынке в муниципальных образованиях Пермского края.

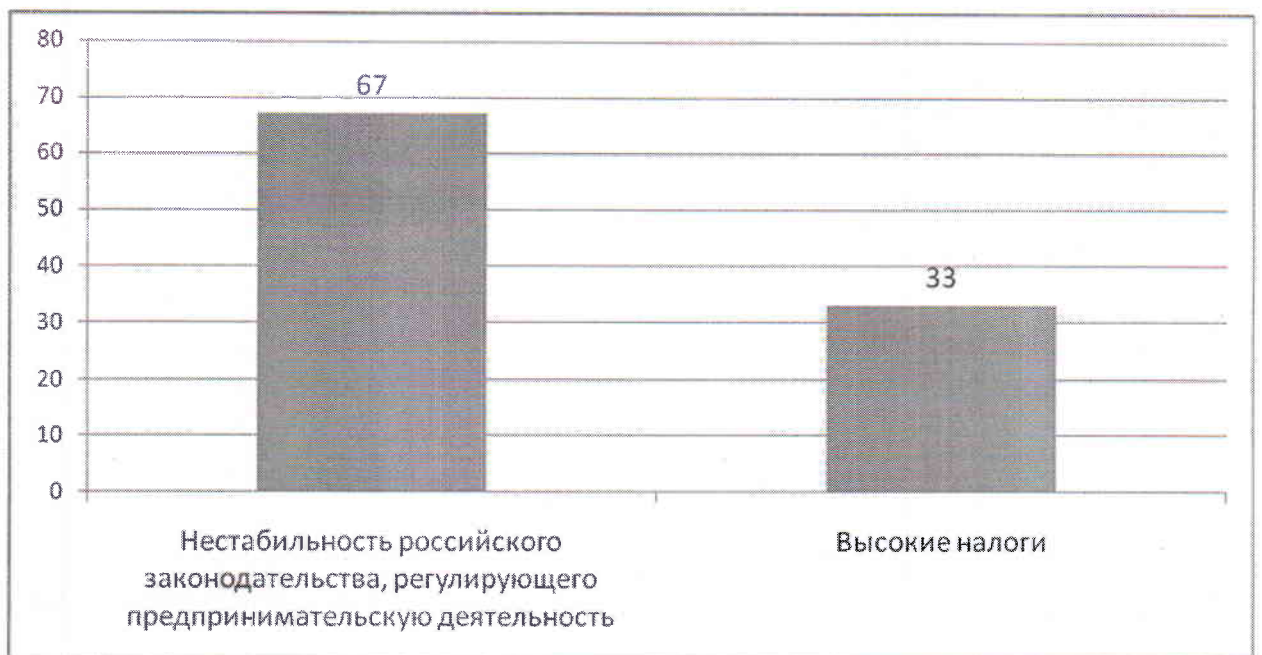
Существенным препятствием при выходе на новые рынки стали высокие начальные издержки (диагр. 7).

Диаграмма 7. Основные препятствия при выходе на новые рынки, %



Среди основных административных барьеров наиболее существенными для ведения текущей деятельности или открытия нового бизнеса являются: нестабильность российского законодательства отмечают 67% представителей бизнеса, высокие налоги - 33% (диагр. 8).

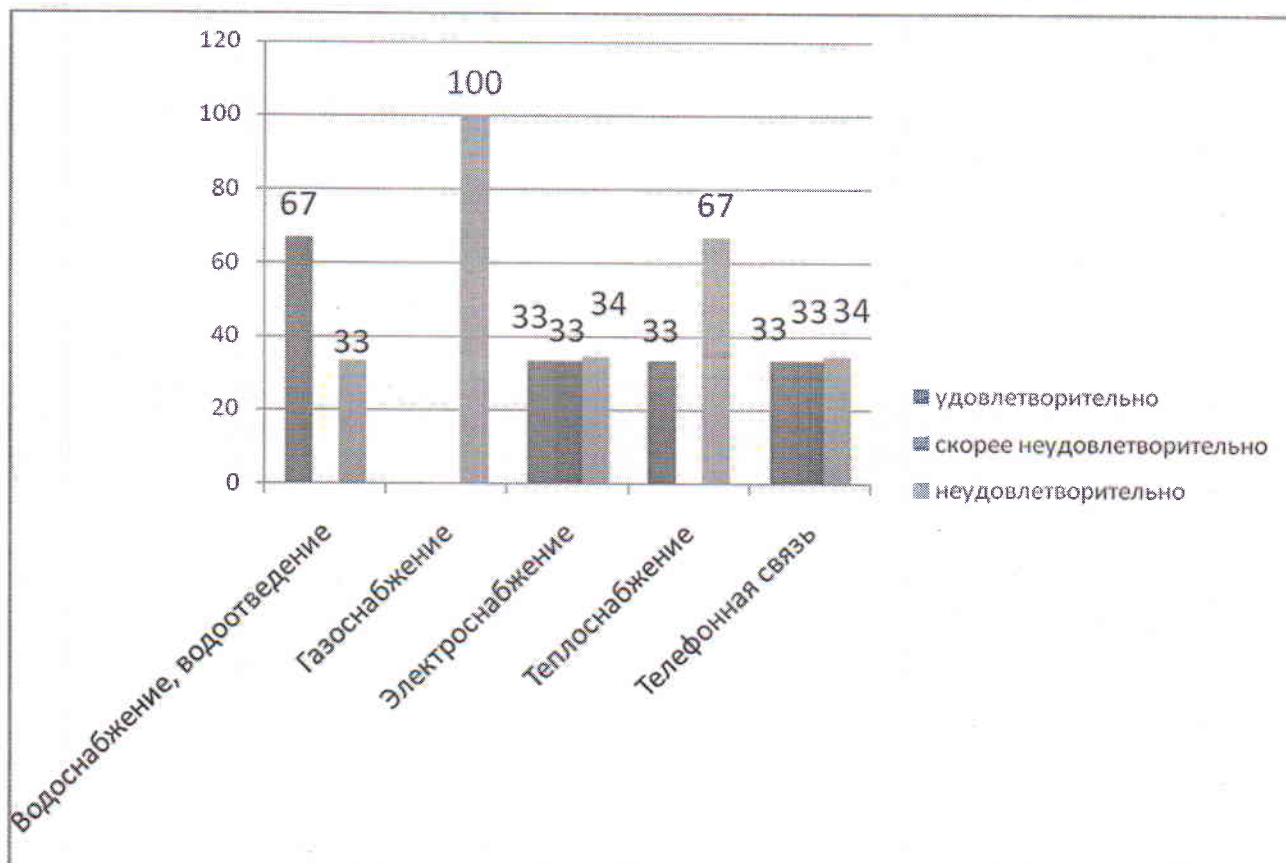
Диаграмма 8. Административные барьеры для ведения текущей деятельности или открытия нового бизнеса, %



Сроки получения доступа услуг предприятий-монополистов в Пермском

крае характеризуются как удовлетворительные (диагр. 9), за исключением газоснабжения. Здесь не удовлетворены сроками получения доступа к услугам 100% респондентов и это самый высокий показатель среди анализируемых сфер деятельности.

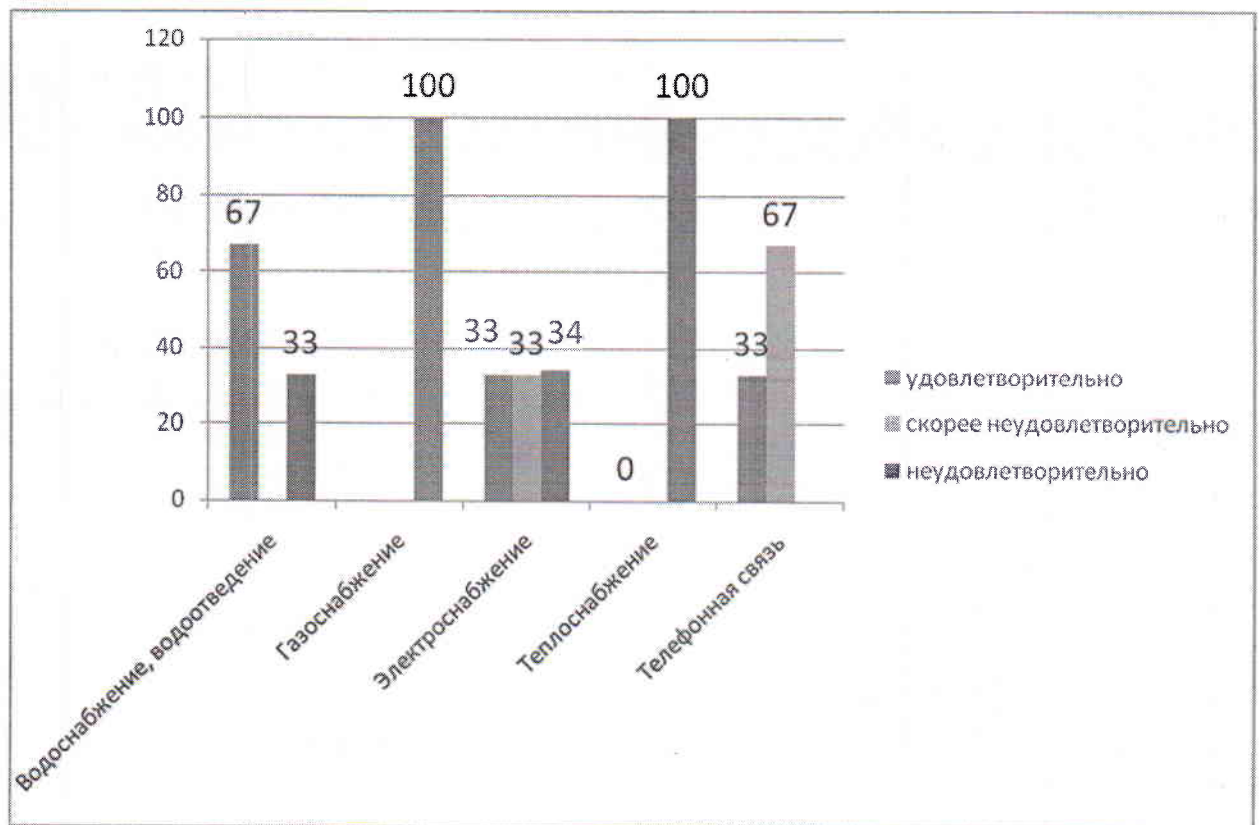
Диаграмма 9. Сроки получения доступа к услугам предприятий-монополистов в Пермском крае, %



1. Удовлетворительно. 2. Скорее удовлетворительно. 3. Скорее неудовлетворительно. 4. Неудовлетворительно. 5. Затрудняюсь ответить.

Однако стоимость подключения получения доступа к услугам предприятий-монополистов в Пермском крае неудовлетворительная по ряду услуг (диагр. 10). Так, согласно ответам респондентов высока стоимость подключения в сферах газоснабжения и теплоснабжения.

Диаграмма 10. Стоимость получения доступа услуг предприятий-монополистов в Пермском крае, %



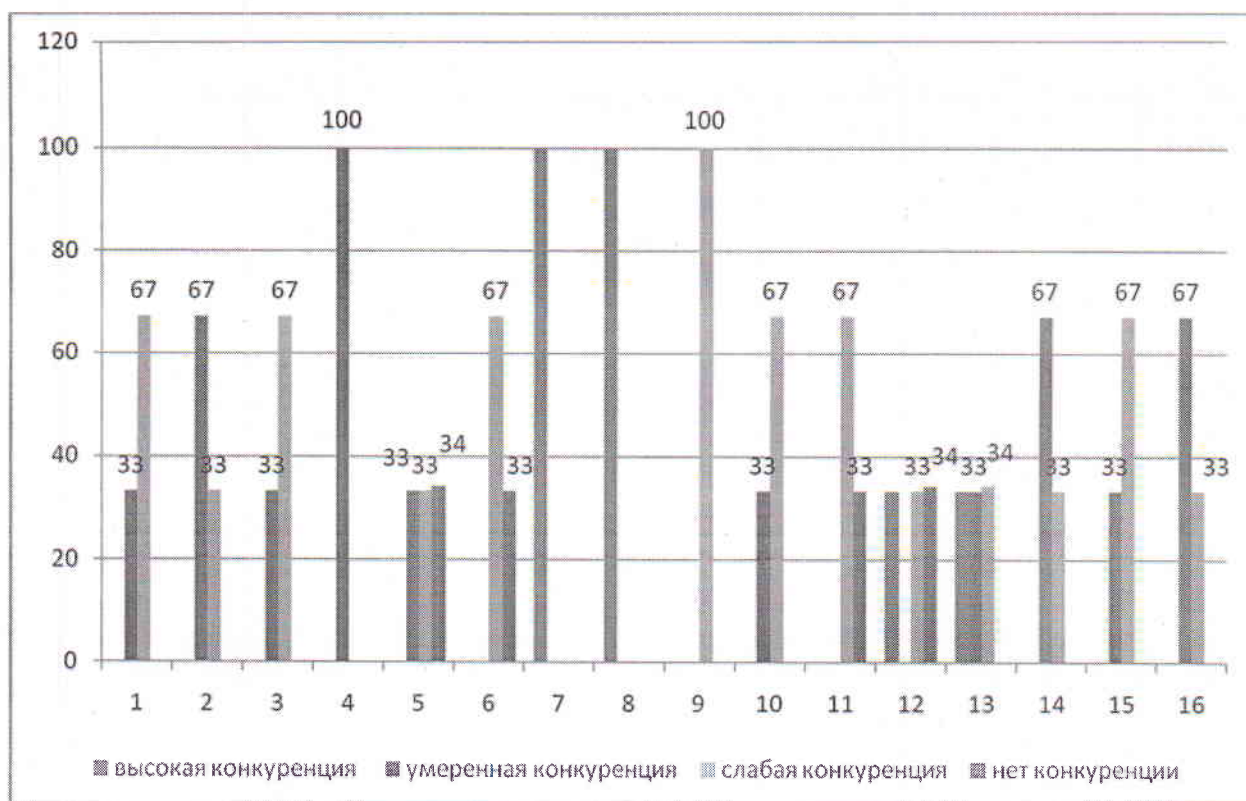
1. Удовлетворительно. 2. Скорее удовлетворительно. 3. Скорее неудовлетворительно. 4. Неудовлетворительно. 5. Затрудняюсь ответить.

Результаты данного анкетирования были использованы при формировании проектов перечня приоритетных и социально значимых рынков и мероприятий «дорожной карты» по содействию развития конкуренции в Суксунском муниципальном районе.

3.3. Результаты мониторинга состояния и развития конкурентной среды на приоритетных и социально значимых рынках Суксунского муниципального района

Уровень конкуренции на отдельных рынках в Пермском крае представлен на диагр. 11. Низкий уровень конкуренции отмечен на следующих рынках: рынок услуг дошкольного образования, дополнительного образования детей, рынок услуг жилищно-коммунального хозяйства, рынок услуг перевозок пассажиров наземным транспортом на межмуниципальных маршрутах, рынок услуг связи, рынок услуг социального обслуживания населения и рынок информационных технологий.

Диаграмма 11. Уровень конкуренции на отдельных рынках в Пермском крае, %



1. Рынок услуг дошкольного образования.
2. Рынок услуг детского отдыха и оздоровления.
3. Рынок услуг дополнительного образования детей.
4. Рынок медицинских услуг.
5. Рынок услуг психолого-педагогического сопровождения детей с ограниченными возможностями здоровья.
6. Рынок услуг жилищно-коммунального хозяйства.
7. Розничная торговля.
8. Рынок фармацевтических услуг.
9. Рынок услуг перевозок пассажиров наземным транспортом на межмуниципальных маршрутах.
10. Рынок услуг связи.
11. Рынок услуг социального обслуживания населения.
12. Рынок услуг в сфере культуры.
13. Рынок строительства жилых многоэтажных зданий.
14. Рынок финансовых услуг.
15. Рынок информационных технологий.
16. Рынок наружной рекламы.

4. Выводы и планируемые действия

4.1. Итоговые выводы о состоянии конкуренции в районе

В структуре организаций по видам экономической деятельности на начало 2017 года наибольшие доли занимали: оптовая и розничная торговля

(17,1%), образование (15%), сельское хозяйство (11,3%), операции с недвижимым имуществом, арендой и предоставлением услуг (10,2%).

Численность организаций снизилась за 2011-2016 годы на 18%, в том числе:

обрабатывающие производства -33%,
сельское хозяйство, охота и лесное хозяйство-27%,
образование- 26%,
строительство- 23% и др.

При этом в 2016 году по сравнению с 2015 годом наибольший прирост организаций по виду деятельности «операции с недвижимым имуществом, аренда и предоставление услуг» (19%).

Результаты мониторинга свидетельствуют, что в целом потребители позитивно оценивают качество продукции местных производителей, осуществляющих деятельность приоритетных и социально значимых рынков; потребители в целом довольны качеством товаров и услуг на приоритетных и социально значимых рынках, однако считают цены на них несколько завышенными.

Анализ ситуации на приоритетных и социально значимых рынках Суксунского муниципального района (рынок медицинских услуг, рынок услуг розничной торговли, рынок фармацевтических услуг, рынок финансовых услуг, рынок наружной рекламы), показал, что это рынки с развитой конкуренцией. Но в тоже время существует ряд барьеров, затрудняющих деятельность хозяйствующих субъектов на данных рынках. Прежде всего, это такие административные барьеры, как:

- нестабильность российского законодательства, регулирующего предпринимательскую деятельность;
- высокие налоги.

4.2. Основные достижения по развитию конкуренции в районе за 2016 год

- На официальном сайте Суксунского муниципального района создан специальный раздел «Развитие конкуренции», на котором размещаются федеральные, региональные и муниципальные документы по данным вопросам;
- Определен уполномоченный орган по содействию развитию конкуренции на территории Суксунского муниципального района
- Проведен мониторинг состояния конкурентной среды на рынках

товаров и услуг в Суксунском муниципальном районе.

4.3. Направления развития конкуренции в районе на краткосрочную перспективу

✓ Утвердить перечень приоритетных и социально значимых рынков и плана мероприятий («дорожной карты») по содействию развития конкуренции в Суксунском муниципальном районе;

✓ Обеспечить обучение лиц, ответственных за развитие конкуренции;

Одним их важных мероприятий «дорожной карты» является организация мониторингов состояния и развития конкурентной среды на рынках товаров и услуг Суксунского муниципального района, в том числе:

- мониторинг оценки состояния конкурентной среды и административных барьеров субъектами предпринимательской деятельности;

- мониторинг удовлетворенности потребителей качеством товаров и услуг на товарных рынках региона и состоянием ценовой конкуренции.

При необходимости, по итогам мониторинга состояния конкурентной среды на рынках товаров и услуг Суксунского муниципального района будет осуществляться актуализация плана мероприятий «дорожной карты».

Данная работа позволит выстроить прозрачную систему действий органов местного самоуправления в части реализации эффективных мер по развитию конкуренции в интересах потребителей товаров и услуг и субъектов предпринимательской деятельности.

Таким образом, Администрация Суксунского муниципального района приступила к активному внедрению Стандарта, утвержденного распоряжением Правительства РФ от 05.09.2015 №1738-р.