



**УПРАВЛЕНИЕ ИМУЩЕСТВЕННЫХ ОТНОШЕНИЙ  
И ГРАДОСТРОИТЕЛЬСТВА  
АДМИНИСТРАЦИИ СУКСУНСКОГО  
ГОРОДСКОГО ОКРУГА**

К. Маркса ул., д. 4, п. Суксун Пермский край, 617560  
тел.: (34275) 3 14 39; факс: (34275) 3 15 75  
E-mail: komitet.suksun@mail.ru

**РАЗРЕШЕНИЕ**

**на использование земель или земельных участков № 19-2024**

рп. Суксун, Пермский край

27.04.2024

Управление имущественных отношений и градостроительства Администрации Суксунского городского округа Пермского края в соответствии со статьей 39.34 Земельного кодекса РФ, пунктом 7 Правил выдачи разрешения на использование земель или земельного участка, находящихся в государственной или муниципальной собственности, утвержденных Постановлением Правительства РФ от 27.11.2014 № 1244,

**разрешает** ООО «Газпром трансгаз Чайковский» (ИНН 5920000593, ОГРН 1025902030780, юридический адрес: 617760, Пермский край, г. Чайковский, Приморский бульвар, д. 30 (телефон для связи с представителем заявителя (342) 417-6725, e-mail: sazonovav@ptg.gazprom.ru), в лице Сазонова Александра Владиславовича, действующего на основании доверенности от 12.09.2023 № 23д-0464

**использование земель:** государственная собственность на которые не разграничена (площадь 1665 кв.м.), категория земель – земли сельскохозяйственного назначения

**Основание для использования земель, находящихся в государственной собственности, предусмотренные статьей 39.33 Земельного кодекса Российской Федерации** капитальный ремонт линейного объекта: «Ремонт участка магистрального газопровода «Уренгой-Новопсков» 1620 – 1647 км (Магистральный газопровод «Уренгой-Новопсков» от 1594,3км до 1751,0км, инв.№247), Алмазное ЛПУМГ».

**на срок:** с 27.04.2024 по 31.12.2024

**Местоположение:** Пермский край, Суксунский городской округ, кадастровый квартал 59:35:1500102).

Обязанности лица, использующего земли, находящиеся в государственной собственности, на основании данного разрешения, предусмотренные статьей 39.35 Земельного кодекса Российской Федерации: в случае, если использование земельного участка привело к порче либо уничтожению плодородного слоя почвы в границах такого земельного участка, ООО «Газпром трансгаз Чайковский» обязано:

1) привести такой земельный участок в состояние, пригодное для его использования в соответствии с разрешенным использованием;

2) выполнить необходимые работы по рекультивации такого земельного участка.

Основания возможного прекращения действия настоящего разрешения на использование земель, находящихся в государственной собственности, предусмотренные статьей 39.34 Земельного кодекса Российской Федерации: действие разрешения на использование земель прекращается со дня предоставления земельного участка гражданину или юридическому лицу, о чем ООО «Газпром трансгаз Чайковский» уведомляется в пятидневный срок со дня предоставления такого земельного участка.

**Приложение:** схема предполагаемых к использованию земель или части земельного участка на 4 л. в 1 экз.

И.о. начальника Управления



Ю.В. Козюкова

**Схема границ предполагаемых к использованию земель или части земельного участка на кадастровом плане территории с указанием координат характерных точек границ территории**

Капитальный ремонт линейного объекта: «Ремонт участка магистрального Объект: газопровода «Уренгой-Новопсков» 1620 – 1647 км (Магистральный газопровод "Уренгой-Новопсков" от 1594,3км до 1751,0км, инв.№247), Алмазное ЛПУМГ».

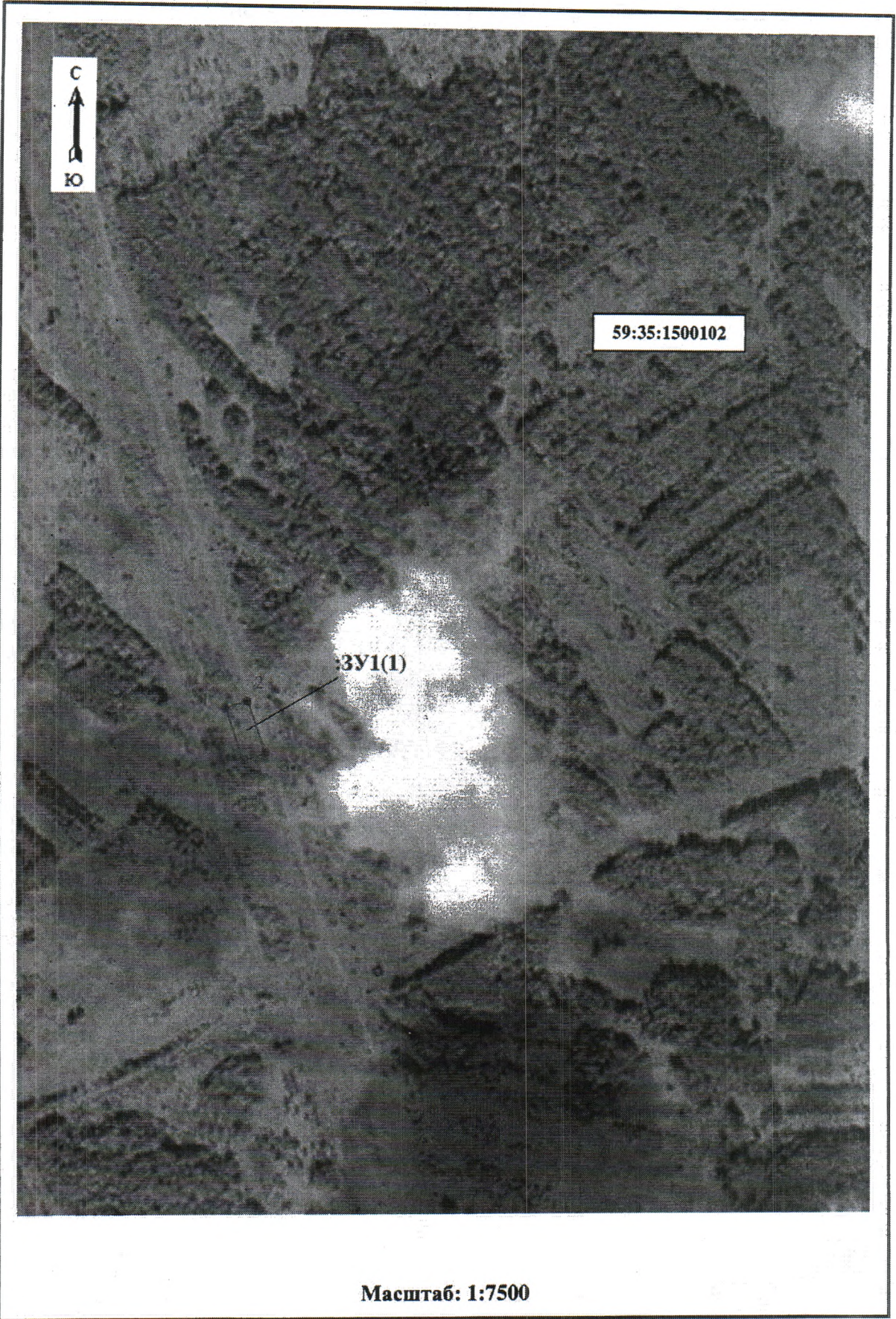
Местоположение/кадастровый №: Пермский край, Суксунский район /59:35:1500102  
(земельного участка, квартала)

Площадь земель или части земельного участка, м2: 5060 м2

Система координат: МСК-59, зона 2

Условный номер земельного участка: <b>59:35:1500102:3У1</b>		
Номер кадастрового квартала: <b>59:35:1500102</b>		
Адрес: <b>Пермский край, Суксунский городского округа</b>		
Категория земель: <b>Земли сельскохозяйственного назначения</b>		
Площадь земельного участка: <b>5060 м<sup>2</sup></b> , в т.ч.: - :3У1(1) – 2560 кв.м.; - :3У1(2) – 2500 кв.м.;		
<small>(указывается проектная площадь образуемого земельного участка, вычисленная с использованием технологических и программных средств, в том числе размещенных на официальном сайте федерального органа исполнительной власти, уполномоченного Правительством Российской Федерации на осуществление государственного кадастрового учета, государственной регистрации прав, ведение Единого государственного реестра недвижимости и предоставление сведений, содержащихся в Едином государственном реестре недвижимости, в информационно-телекоммуникационной сети «Интернет» (далее - официальный сайт), с округлением до 1 квадратного метра. Указанное значение площади земельного участка может быть уточнено при проведении кадастровых работ не более чем на десять процентов)</small>		
Обозначение характерных точек границ	Координаты, м <small>(указываются в случае подготовки схемы расположения земельного участка с использованием технологических и программных средств, в том числе размещенных на официальном сайте. Значения координат, полученные с использованием указанных технологических и программных средств, указываются с округлением до 0,01 метра)</small>	
	X	Y
1	2	3
:3У1(1)	Дефект № 4297а на 1642 км МГ «Уренгой-Новопсков»	
1	401207.80	2291997.76
2	401218.22	2292028.03
3	401142.58	2292054.07
4	401132.16	2292023.81
1	401207.80	2291997.76
:3У1(2)	Строительный городок на 1643 км МГ «Уренгой-Новопсков»	
5	399386.71	2292979.38
6	399353.45	2293016.71
7	399316.12	2292983.45
8	399349.38	2292946.11
5	399386.71	2292979.38







**Масштаб: 1:10000**



Условные обозначения:			
№ п/п	Название условного знака	Изображение	Описание изображения
1	2	3	4
1	Земельный участок, размеры которого могут быть переданы в масштабе разделов графической части		для изображения применяются условные знаки №3, №4
2	Земельный участок, размеры которого не могут быть переданы в масштабе разделов графической части <sup>1</sup> : а) земельный участок, имеющийся в ГКН сведения о границе которого достаточны для определения ее положения на местности; б) земельный участок, имеющийся в ГКН сведения о границе которого недостаточны для определения ее положения на местности; в) ранее учтенный земельный участок, представляющий собой единое землепользование с преобладанием обособленных участков, имеющиеся в ГКН сведения о границах которых достаточны для определения их положения на местности; г) ранее учтенный земельный участок, представляющий собой единое землепользование с преобладанием обособленных участков, имеющиеся в ГКН сведения о границах которых недостаточны для определения их положения на местности; д) ранее учтенный земельный участок, представляющий собой единое землепользование с преобладанием условных участков, имеющиеся в ГКН сведения о границах которых достаточны для определения их положения на местности; е) ранее учтенный земельный участок, представляющий собой единое землепользование с преобладанием условных участков, имеющиеся в ГКН сведения о границах которых недостаточны для определения их положения на местности		квадрат черного цвета с длиной стороны 3 мм  квадрат с длиной стороны 3 мм, очерченный линией черного цвета, толщиной 0,2 мм  квадраты черного цвета с длиной стороны 2 мм, соединенные штрихами черного цвета, толщиной 0,2 мм  квадраты с длиной стороны 2 мм, очерченные линией черного цвета, толщиной 0,2 мм, соединенные штрихами черного цвета, толщиной 0,2 мм  сплошные параллельные линии толщиной 0,2 мм и расстоянием между ними 1 мм  пунктирные параллельные линии с расстоянием между ними 1 мм. Интервал между штрихами – 1 мм, длина штриха – 2 мм, толщина – 0,2 мм
3	<b>Часть границы:</b> а) существующая часть границы, имеющиеся в ГКН сведения о которой достаточны для определения ее местоположения; б) вновь образованная часть границы, сведения о которой достаточны для определения ее местоположения;  в) существующая часть границы, имеющиеся в ГКН сведения о которой недостаточны для определения ее местоположения; г) вновь образованная часть границы, сведения о которой недостаточны для определения ее местоположения		сплошная линия черного цвета, толщиной 0,2 мм  сплошная линия красного цвета, толщиной 0,2 мм (допускается линия черного цвета, выделенная маркером красного цвета, шириной до 3 мм)  пунктирная линия черного цвета, толщиной 0,2 мм, длиной штриха 2 мм и интервалом между штрихами 1 мм  пунктирная линия красного цвета, толщиной 0,2 мм, длиной штриха 2 мм и интервалом между штрихами 1 мм (допускается линия черного цвета, выделенная маркером красного цвета, шириной до 3 мм)
4	<b>Характерная точка границы:</b> а) характерная точка границы, сведения о которой не позволяют однозначно определить ее положение на местности б) характерная точка границы, сведения о которой позволяют однозначно определить ее положение на местности		окружность диаметром 1,5 мм  круг черного цвета диаметром 1,5 мм
5	<b>Пункт геодезической основы:</b> а) пункт государственной геодезической сети б) пункт опорной межевой сети		равносторонний треугольник со стороной 3,0 мм с точкой внутри квадрат со стороной 2,0 мм с точкой внутри
6	<b>Точка съемочного обоснования</b>		окружность диаметром 1, мм с точкой внутри
7	<b>Направления геодезических построений при создании съемочного обоснования</b>		сплошная линия черного цвета толщиной 0,5 мм
8	<b>Направления геодезических построений при определении координат характерных точек границ земельного участка</b>		сплошная линия черного цвета со стрелкой толщиной 0,2 мм

<sup>1</sup> Для обозначения образуемых земельных участков, размеры которых не могут быть переданы в масштабе разделов графической части, применяются условные знаки №2 (а, б), выполненные красным цветом (допускается знак, выполненный черным цветом, выделять маркером красного цвета)