



**УПРАВЛЕНИЕ ИМУЩЕСТВЕННЫХ ОТНОШЕНИЙ
И ГРАДОСТРОИТЕЛЬСТВА
АДМИНИСТРАЦИИ СУКСУНСКОГО
ГОРОДСКОГО ОКРУГА**

К. Маркса ул., д. 4, п. Суксун Пермский край, 617560
тел.: (34275) 3 14 39; факс: (34275) 3 15 75
E-mail: komitet.suksun@mail.ru

РАЗРЕШЕНИЕ

на использование земель или земельных участков № 18-2024

рп. Суксун, Пермский край

27.04.2024

Управление имущественных отношений и градостроительства Администрации Суксунского городского округа Пермского края в соответствии со статьей 39.34 Земельного кодекса РФ, пунктом 7 Правил выдачи разрешения на использование земель или земельного участка, находящихся в государственной или муниципальной собственности, утвержденных Постановлением Правительства РФ от 27.11.2014 № 1244,

разрешает ООО «Газпром трансгаз Чайковский» (ИНН 5920000593, ОГРН 1025902030780, юридический адрес: 617760, Пермский край, г. Чайковский, Приморский бульвар, д. 30 (телефон для связи с представителем заявителя (342) 417-6725, e-mail: sazonovav@ptg.gazprom.ru), в лице Сазонова Александра Владиславовича, действующего на основании доверенности от 12.09.2023 № 23д-0464

использование земель: государственная собственность на которые не разграничена (площадь 1665 кв.м.), категория земель – земли сельскохозяйственного назначения

Основание для использования земель, находящихся в государственной собственности, предусмотренные статьей 39.33 Земельного кодекса Российской Федерации капитальный ремонт участка магистрального газопровода «Ямбург-Поволжье» от 1703,0км до 1852,7км, инв.№358), Алмазное ЛПУМГ».

на срок: с 27.04.2024 по 31.08.2024

Местоположение: Пермский край, Суксунский городской округ, кадастровый квартал 59:35:0000000 (59:35:1500101, 59:35:1500102).

Обязанности лица, использующего земли, находящиеся в государственной собственности, на основании данного разрешения, предусмотренные статьей 39.35 Земельного кодекса Российской Федерации: в случае, если использование земельного участка привело к порче либо уничтожению плодородного слоя почвы в границах такого земельного участка, ООО «Газпром трансгаз Чайковский» обязано:

1) привести такой земельный участок в состояние, пригодное для его использования в соответствии с разрешенным использованием;

2) выполнить необходимые работы по рекультивации такого земельного участка.

Основания возможного прекращения действия настоящего разрешения на использование земель, находящихся в государственной собственности, предусмотренные статьей 39.34 Земельного кодекса Российской Федерации: действие разрешения на использование земель прекращается со дня предоставления земельного участка гражданину или юридическому лицу, о чем ООО «Газпром трансгаз Чайковский» уведомляется в пятидневный срок со дня предоставления такого земельного участка.

Приложение: схема предполагаемых к использованию земель или части земельного участка на 4 л. в 1 экз.

И.о. начальника Управления



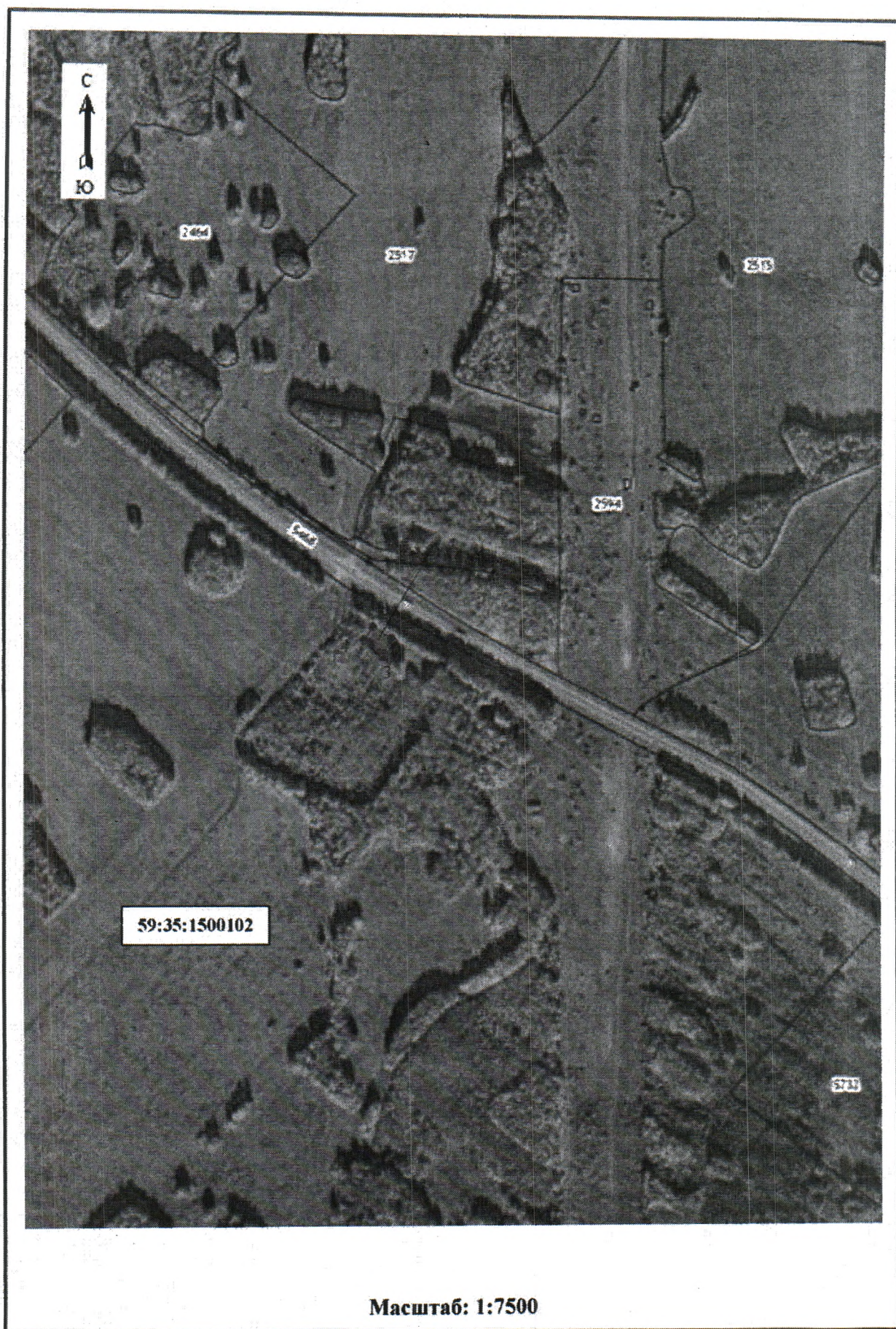
Ю.В. Козюкова

**Схема расположения земельного участка или земельных участков
на кадастровом плане территории**

Система координат: МСК-59, зона 2

Условный номер земельного участка: 59:35:1500102:3У1		
Номер кадастрового квартала: 59:35:1500102		
Адрес: Пермский край, Суксунский городской округ		
Категория земель: Земли сельскохозяйственного назначения		
Площадь земельного участка: 1665 м² , в т.ч.: - :ЗУ1(1) – 704 кв.м.; - :ЗУ1(2) – 961 кв.м. <small>(указывается проектная площадь образуемого земельного участка, вычисленная с использованием технологических и программных средств, в том числе размещенных на официальном сайте федерального органа исполнительной власти, уполномоченного Правительством Российской Федерации на осуществление государственного кадастрового учета, государственной регистрации прав, ведение Единого государственного реестра недвижимости и предоставление сведений, содержащихся в Едином государственном реестре недвижимости, в информационно-телекоммуникационной сети «Интернет» (далее - официальный сайт), с округлением до 1 квадратного метра. Указанное значение площади земельного участка может быть уточнено при проведении кадастровых работ не более чем на десять процентов)</small>		
Обозначение характерных точек границ	Координаты, м	
	<small>(указываются в случае подготовки схемы расположения земельного участка с использованием технологических и программных средств, в том числе размещенных на официальном сайте. Значения координат, полученные с использованием указанных технологических и программных средств, указываются с округлением до 0,01 метра)</small>	
	X	Y
1	2	3
:ЗУ1(1)	Строительный городок на 1758 км МГ «Ямбург-Поволжье»	
1	422837.46	2293024.75
2	422820.74	2293052.03
3	422801.98	2293040.53
4	422818.71	2293013.25
1	422837.46	2293024.75
:ЗУ1(2)	Дефект № 5805 на 1776 км МГ «Ямбург-Поволжье»	
5	404903.79	2291501.75
6	404911.78	2291515.48
7	404851.44	2291505.93
8	404855.11	2291483.28
5	404903.79	2291501.75







Условные обозначения:

№ п/п	Название условного знака	Изображение	Описание изображения
1	Земельный участок, размеры которого могут быть переданы в масштабе разделов графической части		для изображения применяются условные знаки №3, №4
2	Земельный участок, размеры которого не могут быть переданы в масштабе разделов графической части: а) земельный участок, имеющийся в ГКН сведения о границе которого достаточны для определения ее положения на местности; б) земельный участок, имеющийся в ГКН сведения о границе которого недостаточны для определения ее положения на местности; в) ранее учтенный земельный участок, представляющий собой единое землепользование с преобладанием обособленных участков, имеющийся в ГКН сведения о границах которых достаточны для определения их положения на местности; г) ранее учтенный земельный участок, представляющий собой единое землепользование с преобладанием обособленных участков, имеющийся в ГКН сведения о границах которых недостаточны для определения их положения на местности; д) ранее учтенный земельный участок, представляющий собой единое землепользование с преобладанием условных участков, имеющийся в ГКН сведения о границах которых достаточны для определения их положения на местности; е) ранее учтенный земельный участок, представляющий собой единое землепользование с преобладанием условных участков, имеющийся в ГКН сведения о границах которых недостаточны для определения их положения на местности		квадрат черного цвета с длиной стороны 3 мм квадрат с длиной стороны 3 мм, очерченный линией черного цвета, толщиной 0,2 мм квадраты черного цвета с длиной стороны 2 мм, соединенные штрихами черного цвета, толщиной 0,2 мм квадраты с длиной стороны 2 мм, очерченные линией черного цвета, толщиной 0,2 мм, соединенные штрихами черного цвета, толщиной 0,2 мм сплошные параллельные линии толщиной 0,2 мм и расстоянием между ними 1 мм пунктирные параллельные линии с расстоянием между ними 1 мм. Интервал между штрихами – 1 мм, длина штриха – 2 мм, толщина – 0,2 мм
3	Часть границы: а) существующая часть границы, имеющийся в ГКН сведения о которой достаточны для определения ее местоположения; б) вновь образованная часть границы, сведения о которой достаточны для определения ее местоположения; в) существующая часть границы, имеющийся в ГКН сведения о которой недостаточны для определения ее местоположения; г) вновь образованная часть границы, сведения о которой недостаточны для определения ее местоположения		сплошная линия черного цвета, толщиной 0,2 мм сплошная линия красного цвета, толщиной 0,2 мм (допускается линия черного цвета, выделенная маркером красного цвета, шириной до 3 мм) пунктирная линия черного цвета, толщиной 0,2 мм, длиной штриха 2 мм и интервалом между штрихами 1 мм пунктирная линия красного цвета, толщиной 0,2 мм, длиной штриха 2 мм и интервалом между штрихами 1 мм (допускается линия черного цвета, выделенная маркером красного цвета, шириной до 3 мм)
4	Характерная точка границы: а) характерная точка границы, сведения о которой не позволяют однозначно определить ее положение на местности б) характерная точка границы, сведения о которой позволяют однозначно определить ее положение на местности		окружность диаметром 1,5 мм круг черного цвета диаметром 1,5 мм
5	Пункт геодезической основы: а) пункт государственной геодезической сети б) пункт опорной межевой сети		равносторонний треугольник со стороной 3,0 мм с точкой внутри квадрат со стороной 2,0 мм с точкой внутри
6	Точка съемочного обоснования		окружность диаметром 1, мм с точкой внутри
7	Направления геодезических построений при создании съемочного обоснования		сплошная линия черного цвета толщиной 0,5 мм
8	Направления геодезических построений при определении координат характерных точек границ земельного участка		сплошная линия черного цвета со стрелкой толщиной 0,2 мм

¹ Для обозначения образуемых земельных участков, размеры которых не могут быть переданы в масштабе разделов графической части, применяются условные знаки №2 (а, б), выполненные красным цветом (допускается знак, выполненный черным цветом, выделять маркером красного цвета)

