



**УПРАВЛЕНИЕ ИМУЩЕСТВЕННЫХ ОТНОШЕНИЙ
И ГРАДОСТРОИТЕЛЬСТВА
АДМИНИСТРАЦИИ СУКСУНСКОГО
ГОРОДСКОГО ОКРУГА**

К. Маркса ул., д. 4, п. Суксун Пермский край, 617560
тел.: (34275) 3 14 39; факс: (34275) 3 15 75
E-mail: komitet.suksun@mail.ru

РАЗРЕШЕНИЕ

на использование земель или земельных участков № 16-2024

рп. Суксун, Пермский край

16.02.2024

Управление имущественных отношений и градостроительства Администрации Суксунского городского округа Пермского края в соответствии со статьей 39.34 Земельного кодекса РФ, пунктом 7 Правил выдачи разрешения на использование земель или земельного участка, находящихся в государственной или муниципальной собственности, утвержденных Постановлением Правительства РФ от 27.11.2014 № 1244,

разрешает ООО «Газпром трансгаз Чайковский» (ИНН 5920000593, ОГРН 1025902030780, юридический адрес: 617760, Пермский край, г. Чайковский, Приморский бульвар, д. 30 (телефон для связи с представителем заявителя (342) 417-6725, e-mail: sazonovav@ptg.gazprom.ru), в лице Сазонова Александра Владиславовича, действующего на основании доверенности от 12.09.2023 № 23д-0464

использование земель: государственная собственность на которые не разграничена (площадь 2300 кв.м.), категория земель – земли сельскохозяйственного назначения

Основание для использования земель, находящихся в государственной собственности, предусмотренные статьей 39.33 Земельного кодекса Российской Федерации текущий ремонт линейного объекта: «Устранение недопустимых дефектов на участках МГ «Уренгой-Ужгород» 1595-1636 км инв.№ 273, Бардымское ЛПУМГ».

на срок: с 19.02.2024 по 30.12.2024

Местоположение: Пермский край, Суксунский городской округ, кадастровый квартал 59:35:1500102.

Обязанности лица, использующего земли, находящиеся в государственной собственности, на основании данного разрешения, предусмотренные статьей 39.35 Земельного кодекса Российской Федерации: в случае, если использование земельного участка привело к порче либо уничтожению плодородного слоя почвы в границах такого земельного участка, ООО «Газпром трансгаз Чайковский» обязано:

1) привести такой земельный участок в состояние, пригодное для его использования в соответствии с разрешенным использованием;

2) выполнить необходимые работы по рекультивации такого земельного участка.

Основания возможного прекращения действия настоящего разрешения на использование земель, находящихся в государственной собственности, предусмотренные статьей 39.34 Земельного кодекса Российской Федерации: действие разрешения на использование земель прекращается со дня предоставления земельного участка гражданину или юридическому лицу, о чем ООО «Газпром трансгаз Чайковский» уведомляется в пятидневный срок со дня предоставления такого земельного участка.

Приложение: схема предполагаемых к использованию земель или части земельного участка на 3 л. в 1 экз.

Начальник Управления



Т.И. Кускова

Схема границ предполагаемых к использованию земель или части земельного участка на кадастровом плане территории с указанием координат характерных точек границ территории

Объект: Текущий ремонт линейного объекта: «Устранение недопустимых дефектов на участках МГ "Уренгой-Ужгород" 1595-1636 км инв.№ 273, Бардымское ЛПУМГ».

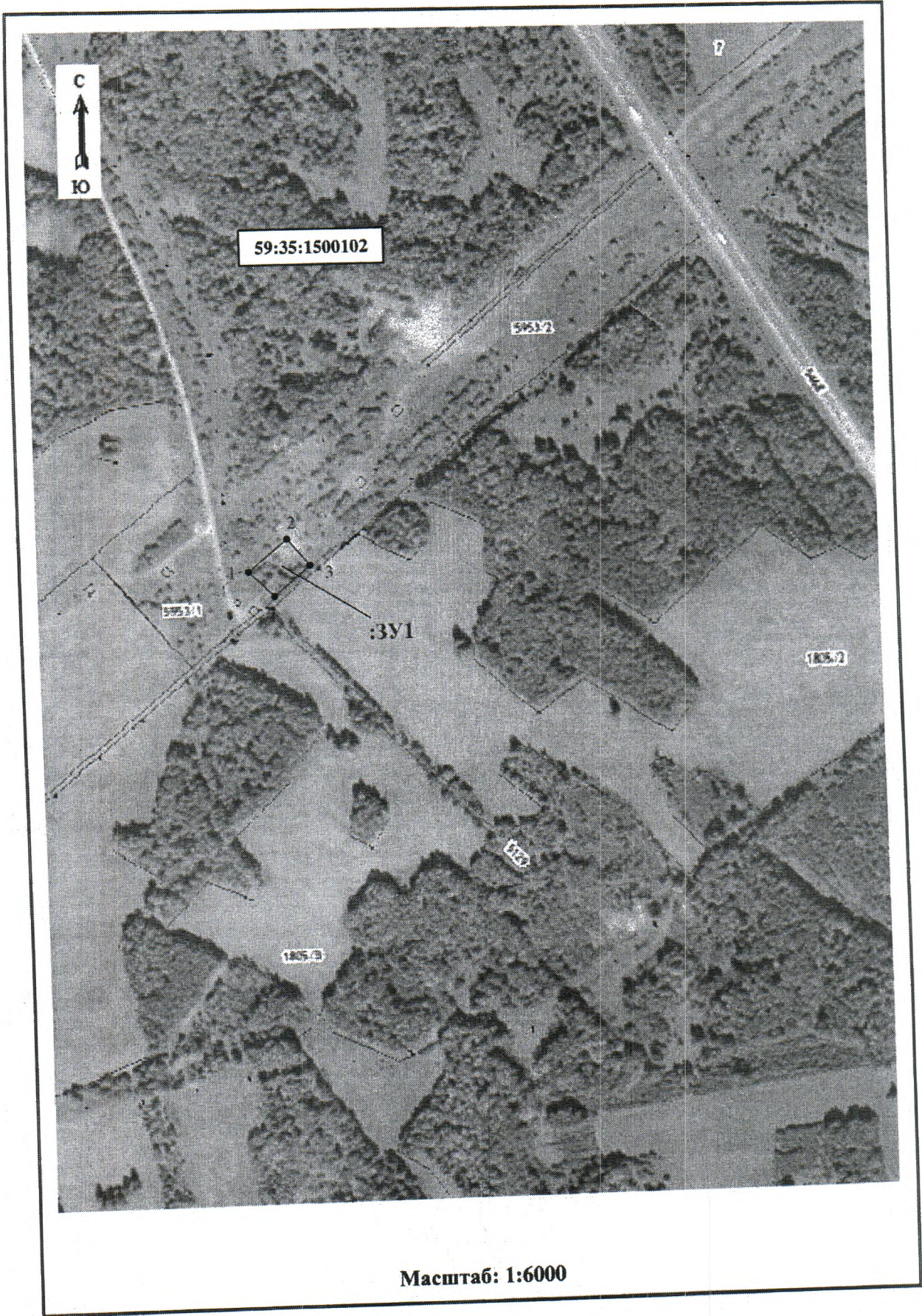
Местоположение/кадастровый №: Пермский край, Суксунский район /59:35:1500102
(земельного участка, квартала)

Площадь земель или части земельного участка, м²: 2300 м²

Система координат: МСК-59, зона 2

Условный номер земельного участка: 59:35:1500102:3У1		
Номер кадастрового квартала: 59:35:1500102		
Адрес: Пермский край, Суксунский городской округ		
Категория земель: Земли сельскохозяйственного назначения		
Площадь земельного участка: 2300 м² <small>(указывается проектная площадь образуемого земельного участка, вычисленная с использованием технологических и программных средств, в том числе размещенных на официальном сайте федерального органа исполнительной власти, уполномоченного Правительством Российской Федерации на осуществление государственного кадастрового учета, государственной регистрации прав, ведение Единого государственного реестра недвижимости и предоставление сведений, содержащихся в Едином государственном реестре недвижимости, в информационно-телекоммуникационной сети «Интернет» (далее - официальный сайт), с округлением до 1 квадратного метра. Указанное значение площади земельного участка может быть уточнено при проведении кадастровых работ не более чем на десять процентов)</small>		
Обозначение характерных точек границ	Координаты, м <small>(указываются в случае подготовки схемы расположения земельного участка с использованием технологических и программных средств, в том числе размещенных на официальном сайте. Значения координат, полученные с использованием указанных технологических и программных средств, указываются с округлением до 0,01 метра)</small>	
	X	Y
1	2	3
-	Дефект № 2659 на участке МГ «Уренгой-Ужгород», 1624 км	
1	426700.57	2283643.25
2	426737.24	2283688.35
3	426706.14	2283714.27
4	426671.18	2283672.33
1	426700.57	2283643.25





Условные обозначения:			
№ п/п	Название условного знака	Изображение	Описание изображения
1	2	3	4
1	Земельный участок, размеры которого могут быть переданы в масштабе разделов графической части		для изображения применяются условные знаки №3, №4
2	Земельный участок, размеры которого не могут быть переданы в масштабе разделов графической части ¹ : а) земельный участок, имеющиеся в ГКН сведения о границе которого достаточны для определения ее положения на местности; б) земельный участок, имеющиеся в ГКН сведения о границе которого недостаточны для определения ее положения на местности; в) ранее учтенный земельный участок, представляющий собой единое землепользование с преобладанием обособленных участков, имеющиеся в ГКН сведения о границах которых достаточны для определения их положения на местности; г) ранее учтенный земельный участок, представляющий собой единое землепользование с преобладанием обособленных участков, имеющиеся в ГКН сведения о границах которых недостаточны для определения их положения на местности; д) ранее учтенный земельный участок, представляющий собой единое землепользование с преобладанием условных участков, имеющиеся в ГКН сведения о границах которых достаточны для определения их положения на местности; е) ранее учтенный земельный участок, представляющий собой единое землепользование с преобладанием условных участков, имеющиеся в ГКН сведения о границах которых недостаточны для определения их положения на местности		квадрат черного цвета с длиной стороны 3 мм квадрат с длиной стороны 3 мм, очерченный линией черного цвета, толщиной 0,2 мм квадраты черного цвета с длиной стороны 2 мм, соединенные штрихами черного цвета, толщиной 0,2 мм квадраты с длиной стороны 2 мм, очерченные линией черного цвета, толщиной 0,2 мм, соединенные штрихами черного цвета, толщиной 0,2 мм сплошные параллельные линии толщиной 0,2 мм и расстоянием между ними 1 мм пунктирные параллельные линии с расстоянием между ними 1 мм. Интервал между штрихами – 1 мм, длина штриха – 2 мм, толщина – 0,2 мм
3	Часть границы: а) существующая часть границы, имеющиеся в ГКН сведения о которой достаточны для определения ее местоположения; б) вновь образованная часть границы, сведения о которой достаточны для определения ее местоположения; в) существующая часть границы, имеющиеся в ГКН сведения о которой недостаточны для определения ее местоположения; г) вновь образованная часть границы, сведения о которой недостаточны для определения ее местоположения		сплошная линия черного цвета, толщиной 0,2 мм сплошная линия красного цвета, толщиной 0,2 мм (допускается линия черного цвета, выделенная маркером красного цвета, шириной до 3 мм) пунктирная линия черного цвета, толщиной 0,2 мм, длиной штриха 2 мм и интервалом между штрихами 1 мм пунктирная линия красного цвета, толщиной 0,2 мм, длиной штриха 2 мм и интервалом между штрихами 1 мм (допускается линия черного цвета, выделенная маркером красного цвета, шириной до 3 мм)
4	Характерная точка границы: а) характерная точка границы, сведения о которой не позволяют однозначно определить ее положение на местности б) характерная точка границы, сведения о которой позволяют однозначно определить ее положение на местности		окружность диаметром 1,5 мм круг черного цвета диаметром 1,5 мм
5	Пункт геодезической основы: а) пункт государственной геодезической сети б) пункт опорной межевой сети		равносторонний треугольник со стороной 3,0 мм с точкой внутри квадрат со стороной 2,0 мм с точкой внутри
6	Точка съёмочного обоснования		окружность диаметром 1, мм с точкой внутри
7	Направления геодезических построений при создании съёмочного обоснования		сплошная линия черного цвета толщиной 0,5 мм
8	Направления геодезических построений при определении координат характерных точек границ земельного участка		сплошная линия черного цвета со стрелкой толщиной 0,2 мм

¹ Для обозначения образуемых земельных участков, размеры которых не могут быть переданы в масштабе разделов графической части, применяются условные знаки №2 (а, б), выполненные красным цветом (допускается знак, выполненный черным цветом, выделять маркером красного цвета)