

**УПРАВЛЕНИЕ ИМУЩЕСТВЕННЫХ ОТНОШЕНИЙ
И ГРАДОСТРОИТЕЛЬСТВА
АДМИНИСТРАЦИИ СУКСУНСКОГО
ГОРОДСКОГО ОКРУГА**

К. Маркса ул., д. 4, п. Суксун Пермский край, 617560
тел.: (34275) 3 14 39; факс: (34275) 3 15 75
E-mail: komitet.suksun@mail.ru

РАЗРЕШЕНИЕ

на использование земель или земельных участков № 11-2023

рп. Суксун, Пермский край

01.02.2023

Управление имущественных отношений и градостроительства Администрации Суксунского городского округа Пермского края в соответствии со статьей 39.34 Земельного кодекса РФ, пунктом 7 Правил выдачи разрешения на использование земель или земельного участка, находящихся в государственной или муниципальной собственности, утвержденных Постановлением Правительства РФ от 27.11.2014 № 1244,

разрешает ООО «Газпром трансгаз Чайковский» (ИНН 5920000593, ОГРН 1025902030780, юридический адрес: 617760, Пермский край, г. Чайковский, Приморский бульвар, д. 30 (телефон для связи с представителем заявителя (342) 417-6725, e-mail: sazopovav@ptg.gazprom.ru), в лице Сазонова Александра Владиславовича, действующего на основании доверенности от 12.09.2022 № 23д-0389

использование земель: государственная собственность на которые не разграничена (*площадь 30320 кв.м.*), категория земель – земли сельскохозяйственного назначения

Основание для использования земель, находящихся в государственной собственности, предусмотренные статьей 39.33 Земельного кодекса Российской Федерации для выполнения работ по текущему ремонту линейного объекта «Ремонт участка магистрального газопровода «Уренгой-Петровск» 1591,5-1697 км, инв. № 251, Алмазное ЛПУМГ».

на срок: с 06.02.2023 по 30.12.2023

Местоположение: Пермский край, Суксунский городской округ, кадастровый квартал 59:35:1500102.

Обязанности лица, использующего земли, находящиеся в государственной собственности, на основании данного разрешения, предусмотренные статьей 39.35 Земельного кодекса Российской Федерации: в случае, если использование земельного участка привело к порче либо уничтожению плодородного слоя почвы в границах такого земельного участка, ООО «Газпром трансгаз Чайковский» обязано:

1) привести такой земельный участок в состояние, пригодное для его использования в соответствии с разрешенным использованием;

2) выполнить необходимые работы по рекультивации такого земельного участка.

Основания возможного прекращения действия настоящего разрешения на использование земель, находящихся в государственной собственности, предусмотренные статьей 39.34 Земельного кодекса Российской Федерации: действие разрешения на использование земель прекращается со дня предоставления земельного участка гражданину или юридическому лицу, о чем ООО «Газпром трансгаз Чайковский» уведомляется в пятидневный срок со дня предоставления такого земельного участка.

Приложение: схема предполагаемых к использованию земель или части земельного участка на 8 л. в 1 экз.

Начальник Управления



Т.И. Кускова

Схема границ предполагаемых к использованию земель или части земельного участка на кадастровом плане территории с указанием координат характерных точек границ территории

Объект: Текущий ремонт линейного объекта: «Ремонт участка магистрального газопровода «Уренгой-Петровск» 1591,5 – 1697 км, инв.№251, Алмазное ЛПУМГ».

Местоположение/кадастровый №: Пермский край, Суксунский муниципальный округ /59:35:1500102

(земельного участка, квартала)

Площадь земель или части земельного участка, м²: 30320 м²

Система координат: МСК-59, зона 2

Условный номер земельного участка: <u>59:35:1500102:3У1</u>		
Номер кадастрового квартала: <u>59:35:1500102</u>		
Адрес: <u>Пермский край, Суксунский муниципальный округ</u>		
Категория земель: <u>Земли сельскохозяйственного назначения</u>		
Площадь земельного участка: <u>30320 м²</u> , в т.ч.:		
- :ЗУ1(1) – 5000 кв.м.;		
- :ЗУ1(2) – 4640 кв.м.;		
- :ЗУ1(3) – 4640 кв.м.;		
- :ЗУ1(4) – 1760 кв.м.;		
- :ЗУ1(5) – 4640 кв.м.;		
- :ЗУ1(6) – 4640 кв.м.;		
- :ЗУ1(7) – 5000 кв.м.		
Обозначение характерных точек границ	Координаты, м	
	X	Y
1	2	3
:ЗУ1(1)	Строительный городок на участке МГ «Уренгой-Петровск», 1618 км	
1	422846.34	2293026.19
2	422798.01	2293113.73
3	422754.24	2293089.57
4	422802.57	2293002.02
1	422846.34	2293026.19
:ЗУ1(2)	Дефекты № 3099-3100 на участке МГ «Уренгой-Петровск», 1624 км	
5	414595.89	2293060.32
6	414593.54	2293092.23
7	414448.93	2293081.61
8	414451.27	2293049.70
5	414595.89	2293060.32
:ЗУ1(3)	Дефекты № 3156-3157 на участке МГ «Уренгой-Петровск», 1625 км	
9	413988.80	2293111.08

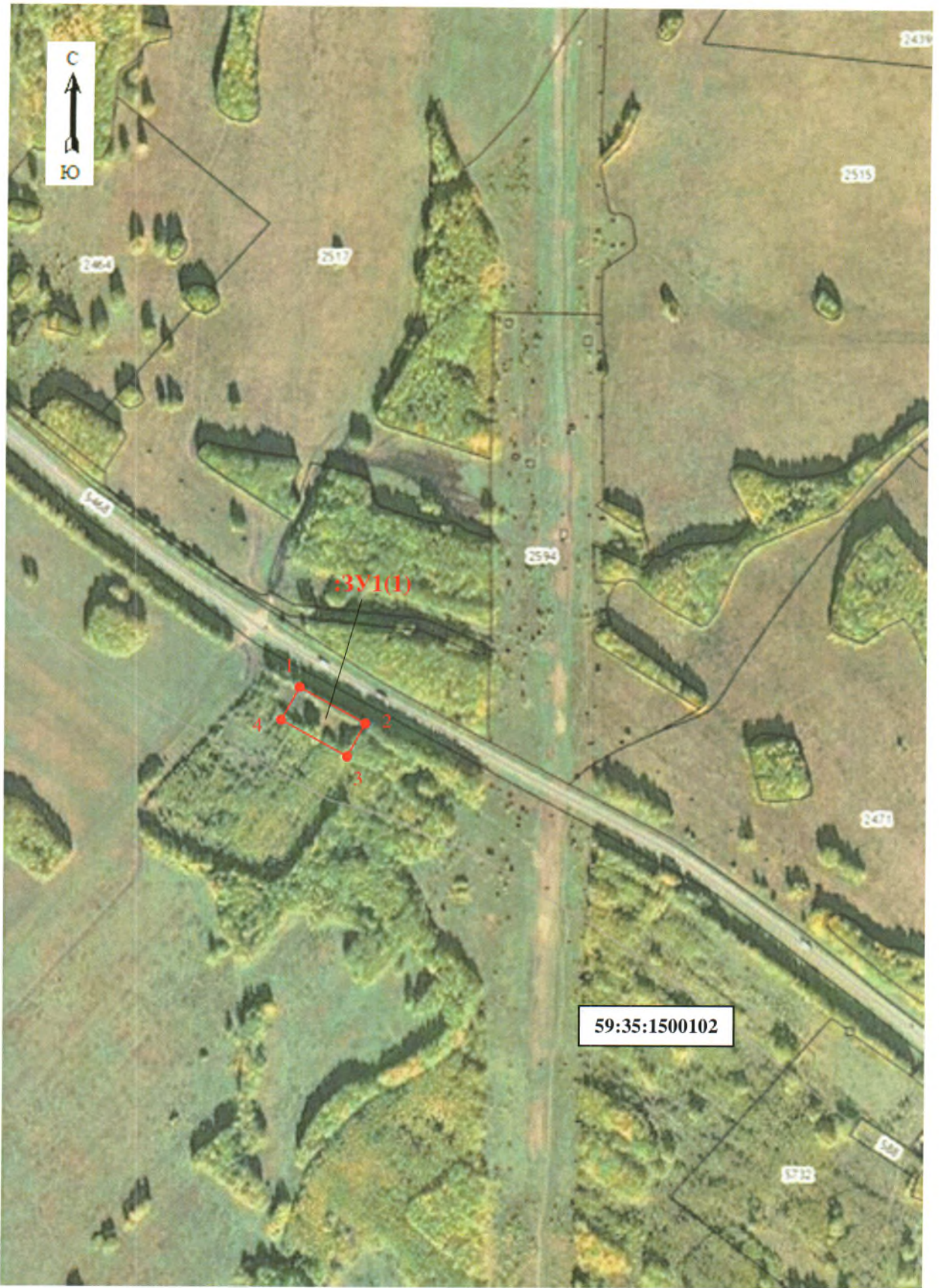
10	413983.30	2293142.60
11	413840.45	2293117.67
12	413845.96	2293086.16
9	413988.80	2293111.08
:3У1(4)	Дефект № 3287 на участке МГ «Уренгой-Петровск», 1627 км	
13	412476.65	2292847.70
14	412473.19	2292879.55
15	412419.51	2292871.23
16	412422.28	2292851.23
17	412417.60	2292838.56
13	412476.65	2292847.70
:3У1(5)	Дефекты № 3408-3409 на участке МГ «Уренгой-Петровск», 1628 км	
18	411184.93	2292629.95
19	411179.70	2292658.75
20	411031.64	2292631.90
21	411037.61	2292600.35
22	411142.16	2292619.39
23	411151.37	2292627.23
18	411184.93	2292629.95
:3У1(6)	Дефекты № 4505-4506 на участке МГ «Уренгой-Петровск», 1642 км	
24	399202.77	2292708.35
25	399212.93	2292738.88
26	399072.65	2292785.60
27	399062.50	2292755.27
28	399090.80	2292745.79
29	399092.26	2292749.38
30	399099.24	2292747.34
31	399098.30	2292743.29
32	399118.41	2292736.56
33	399120.22	2292741.45
34	399132.22	2292737.55
35	399130.77	2292732.43
24	399202.77	2292708.35
–	–	–
36	399080.70	2292765.90
37	399081.36	2292767.79
38	399079.50	2292768.47
39	399078.80	2292766.60
36	399080.70	2292765.90
–	–	–
40	399186.37	2292717.42
41	399187.06	2292719.32
42	399185.16	2292720.01
43	399184.46	2292718.10
40	399186.37	2292717.42
:3У1(7)	Строительный городок на участке МГ «Уренгой-Петровск», 1641 км	
44	399386.78	2292979.43
45	399353.45	2293016.71

46	399278.91	2292950.05
47	399312.23	2292912.78
44	399386.78	2292979.43

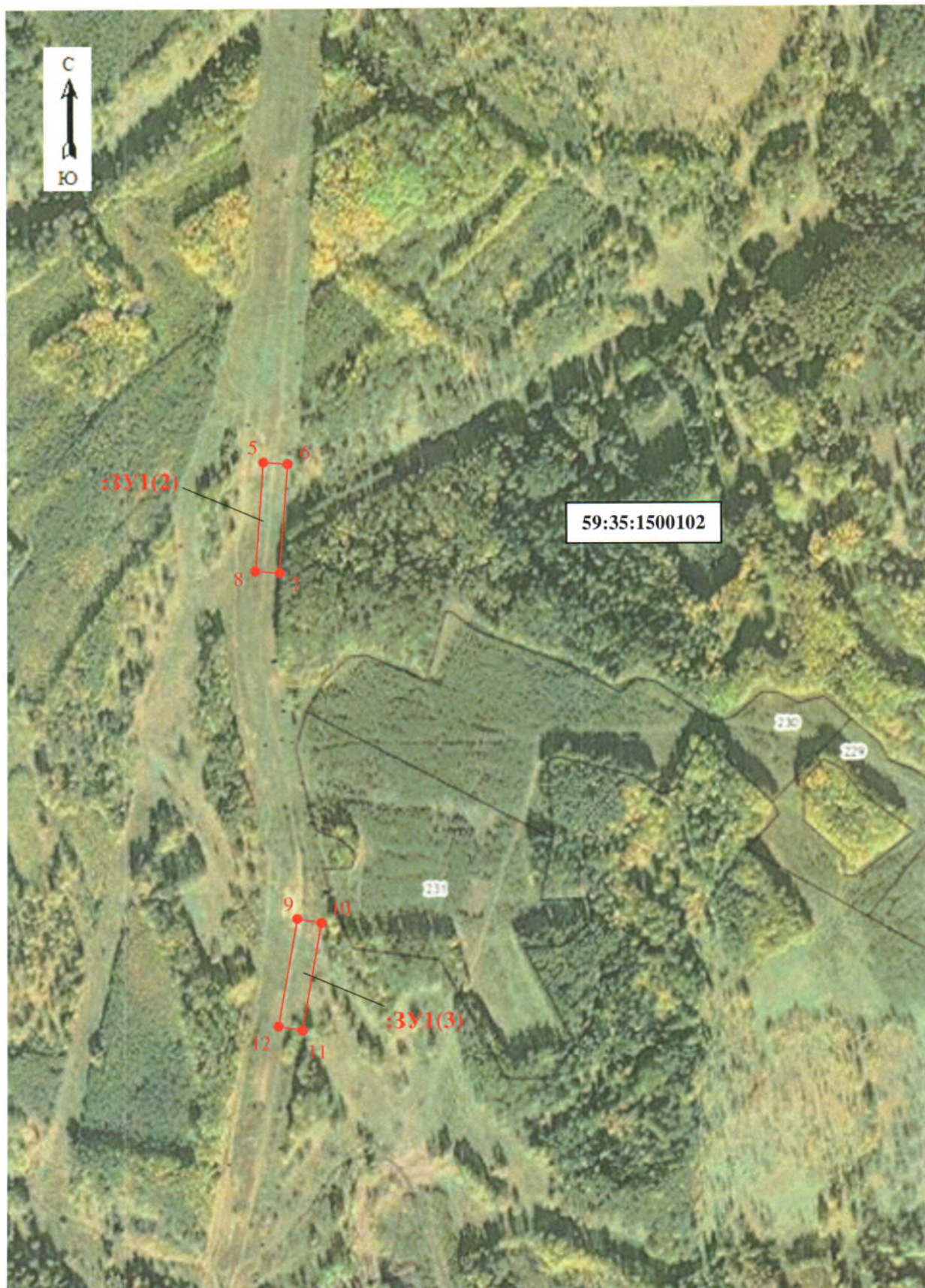
Представитель
ООО «Газпром трансгаз Чайковский»
действующий на основании доверенности
№23д-0389 от 12.09.2022



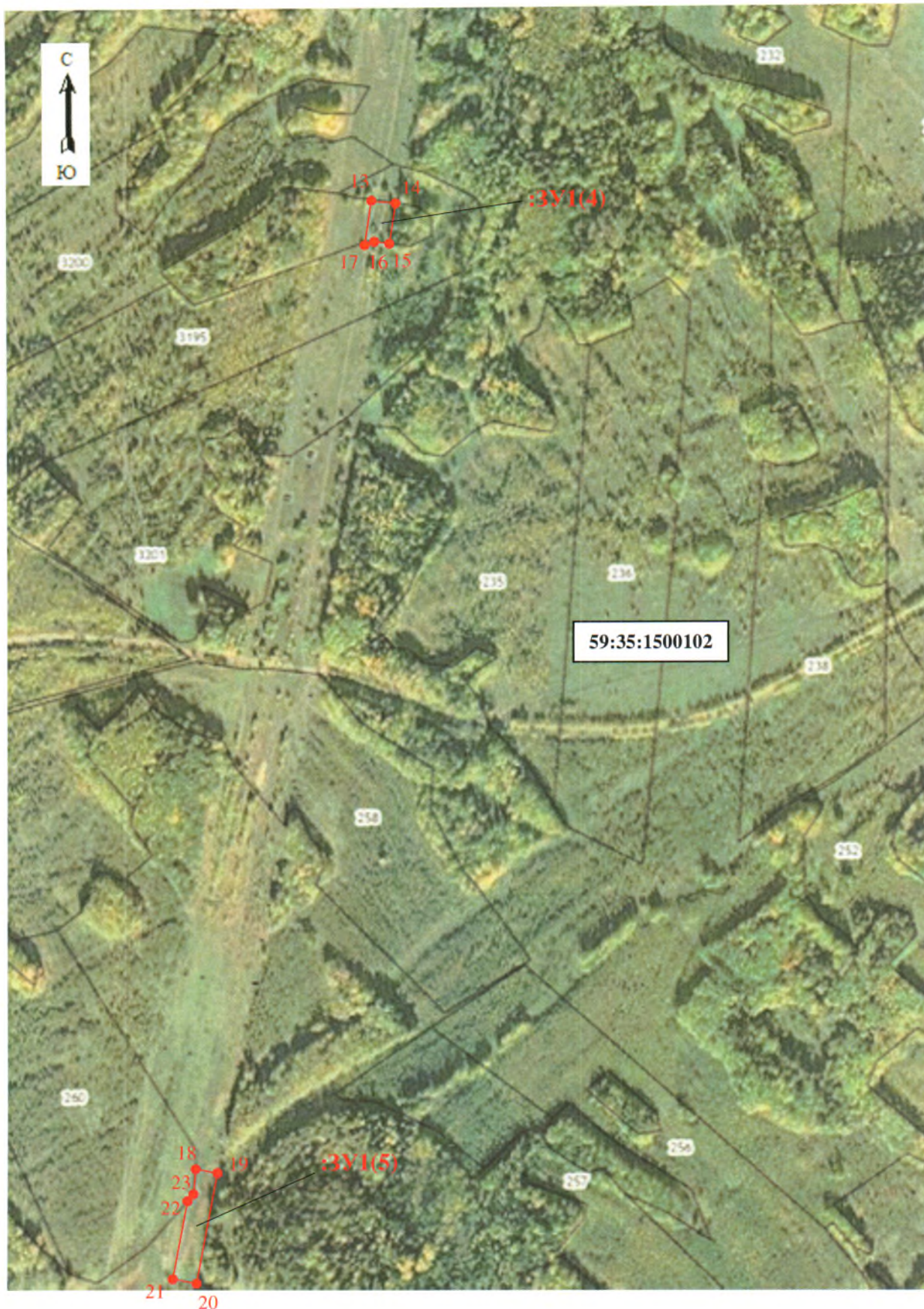
А.В. Сазонов



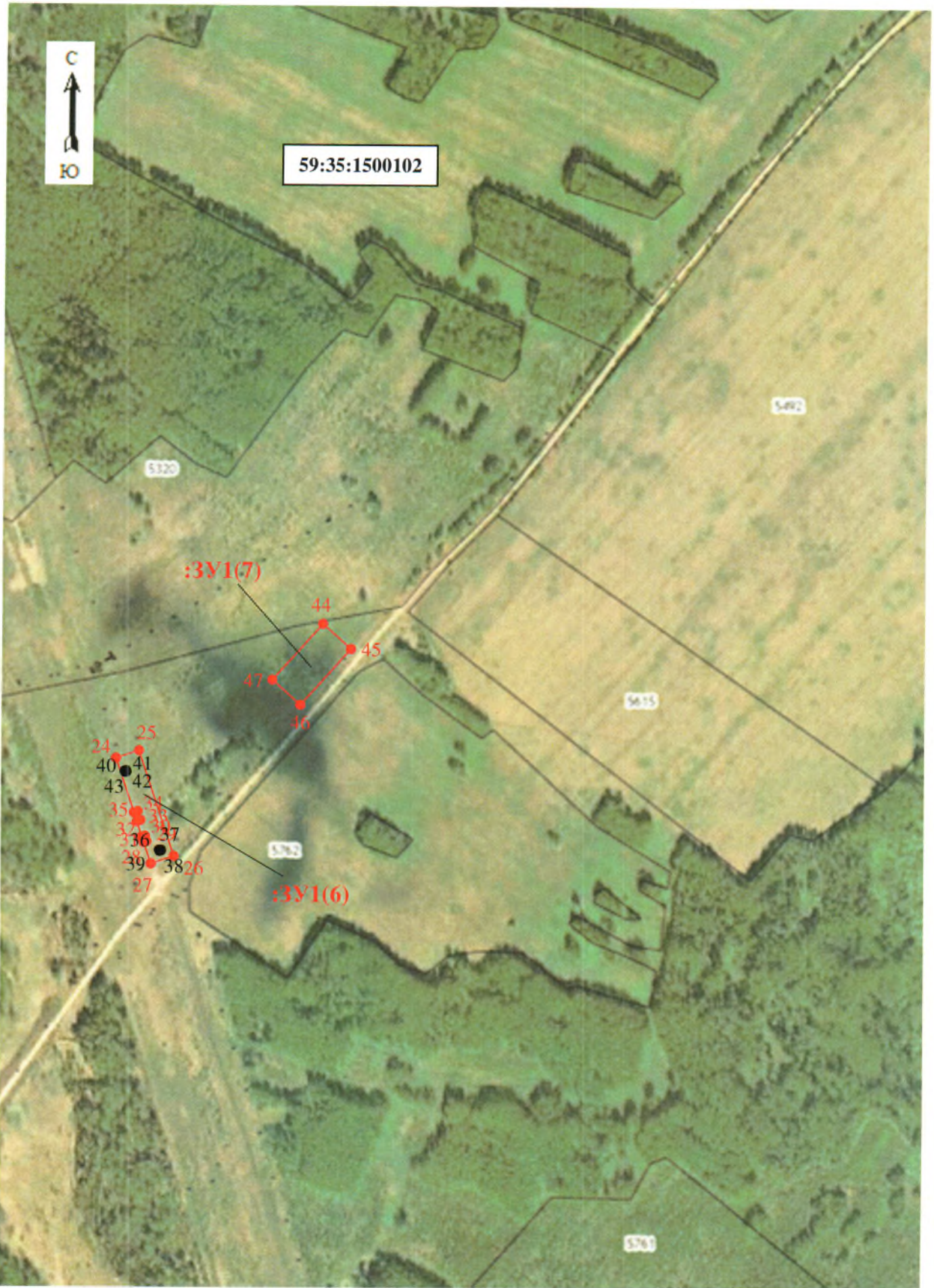
Масштаб 1:7500



Масштаб 1:7500







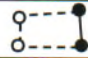



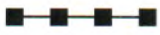
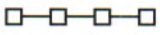









Масштаб 1:7500



Масштаб 1:7500

Условные обозначения:

№ п/п	Название условного знака	Изображение	Описание изображения
1	2	3	4
1	Характерная точка границы: а) характерная точка границы земельного участка, сведения ЕГРН о которой не соответствуют требованиям, установленным в соответствии с частью 13 статьи 22 Федерального закона от 13 июля 2015 г. № 218-ФЗ «О государственной регистрации недвижимости»		окружность диаметром 1,5 мм
	б) характерная точка границы земельного участка, сведения ЕГРН о которой соответствуют требованиям, установленным в соответствии с частью 13 статьи 22 Федерального закона от 13 июля 2015 г. № 218-ФЗ «О государственной регистрации недвижимости»		круг черного цвета диаметром 1,5 мм
	в) характерная точка границы земельного участка, сведения о которой отсутствуют в ЕГРН, местоположение которой определено при кадастровых работах (новая характерная точка)		круг красного цвета диаметром 1,5 мм
2	Часть границы: а) часть границы, сведения ЕГРН о которой позволяют однозначно определить ее положение на местности		сплошная линия черного цвета толщиной 0,2 мм
	б) часть границы, местоположение которой определено при выполнении кадастровых работ		сплошная линия красного цвета толщиной 0,2 мм (допускается линия черного цвета, выделенная маркером красного цвета шириной до 3 мм)
	в) часть границы, сведения ЕГРН о которой не позволяют однозначно определить ее положение на местности		пунктирная линия черного цвета толщиной 0,2 мм, длиной штриха 2 мм и интервалом между штрихами 1 мм
3	Земельный участок, размеры которого могут быть переданы в масштабе разделов графической части		для изображения применяются условные знаки № 1, № 2
4	Земельный участок, размеры которого не могут быть переданы в масштабе разделов графической части: а) образуемый земельный участок		квадрат красного цвета с длиной стороны 3 мм (допускается знак, выполненный черным цветом, выделять маркером красного цвета)
	б) земельный участок, имеющиеся в ЕГРН сведения о границе которого достаточны для определения ее положения на местности		квадрат черного цвета с длиной стороны 3 мм
	в) земельный участок, имеющиеся в ЕГРН сведения о границе которого недостаточны для определения ее положения на местности		квадрат с длиной стороны 3 мм, очерченный линией черного цвета толщиной 0,2 мм
	г) земельный участок, представляющий собой единое землепользование с преобладанием обособленных участков, многоконтурный земельный участок, имеющиеся в ЕГРН сведения о границах которых достаточны для определения их положения на местности		квадраты черного цвета с длиной стороны 2 мм, соединенные штрихами черного цвета, толщиной 0,2 мм
	д) земельный участок, представляющий собой единое землепользование с преобладанием обособленных участков, имеющиеся в ЕГРН сведения о границах которых недостаточны для определения их положения на местности		квадраты с длиной стороны 2 мм, очерченные линией черного цвета толщиной 0,2 мм, соединенные штрихами черного цвета толщиной 0,2 мм
	е) земельный участок, представляющий собой единое землепользование с преобладанием условных участков, имеющиеся в ЕГРН сведения о границах которых достаточны для определения их положения на местности		сплошные параллельные линии толщиной 0,2 мм и расстоянием между ними 1 мм
	ж) земельный участок, представляющий собой единое землепользование с преобладанием условных участков, имеющиеся в ЕГРН сведения о границах которых недостаточны для определения их положения на местности		пунктирные параллельные линии с расстоянием между ними 1 мм. Интервал между штрихами – 1 мм, длина штриха – 2 мм, толщина – 0,2 мм
	5	Пункт геодезической основы: а) пункт государственной геодезической сети	
б) пункт геодезической сети специального назначения, созданной в соответствии с законодательством Российской Федерации о геодезии и картографии			квадрат со стороной 2,0 мм с точкой внутри
6	Точка съемочного обоснования		окружность диаметром 2,0 мм с точкой внутри
7	Направления геодезических построений при создании съемочного обоснования		сплошная линия черного цвета толщиной 0,5 мм
8	Направления геодезических построений при определении координат характерных точек границ земельного участка		сплошная линия черного цвета со стрелкой толщиной 0,2 мм