

Р А З Р Е Ш Е Н И Е № 254-2019

на использование земель или земельных участков, находящихся в государственной или муниципальной собственности, без предоставления земельных участков и установления сервитута

Двадцать первое января две тысячи девятнадцатого года
п. Суксун, Пермский край

Комитет имущественных отношений Администрации Суксунского муниципального района, в лице председателя Желтышевой Анастасии Ивановны, действующей на основании Положения о Комитете имущественных отношений Администрации Суксунского муниципального района, утвержденного Постановлением Главы Администрации Суксунского муниципального района Пермского края от 20.02.2007 № 22 (далее – Положение о Комитете) и Распоряжения Администрации Суксунского муниципального района от 02.03.2017 № 18-л, руководствуясь статьей 39.34 Земельного кодекса Российской Федерации, Постановлением Правительства Российской Федерации от 27.11.2014 № 1244 «Об утверждении правил выдачи разрешения на использование земель или земельного участка, находящегося в государственной или муниципальной собственности»,
разрешает ООО «Газпром трансгаз Чайковский», юридический адрес: Пермский край, г. Чайковский, Приморский бульвар, 30 (ИНН 5920000593, ОГРН 1025902030780, телефон для связи с заявителем: 8(34241)33683, адрес электронной почты: 24310@ptg.gazprom.ru), в лице генерального директора Сусликова Сергея Петровича, действующего на основании Устава,
использование части земельного участка, находящихся в государственной собственности, категория земель – земли сельскохозяйственного назначения: -площадью 0,3333 га, местоположение: Пермский край, Суксунский муниципальный район, МО «Киселевское сельское поселение» (совхоз «Суксунский»), урочище Подбельничная, кадастровый номер 59:35:1500101:484.

Основание для использования земель, находящихся в государственной собственности, предусмотренные статьей 39.33 Земельного кодекса Российской Федерации: капитальный ремонт линейного объекта: «Ремонт на УКЗ № 17А 1719 км м/г Ямбург-Елец 2, на участке магистрального газопровода «Ямбург-Елец 2» от 1704,5 км до 1813,1 км, инв. № 313, Бардымское ЛПУМГ»

Срок действия настоящего разрешения: с 1 апреля 2019 года по 30 сентября 2019 года.

Обязанности лица, использующего земли, находящиеся в государственной собственности, на основании данного разрешения, предусмотренные статьей 39.35 Земельного кодекса Российской Федерации: в случае, если использование земельного участка привело к порче либо уничтожению плодородного слоя почвы в границах такого земельного участка, ООО «Газпром трансгаз Чайковский» обязано:

1) привести такой земельный участок в состояние, пригодное для его использования в соответствии с разрешенным использованием;

2) выполнить необходимые работы по рекультивации такого земельного участка.

Основания возможного прекращения действия настоящего разрешения на использование земель, находящихся в государственной собственности, предусмотренные статьей 39.35 Земельного кодекса Российской Федерации: действие разрешения на использование земель прекращается со дня предоставления земельного участка гражданину или юридическому лицу, о чем ООО «Газпром трансгаз Чайковский» уведомляется в пятидневный срок со дня предоставления такого земельного участка.

Приложение:

1. Схемы предполагаемых к использованию земель или части земельного участка на кадастровом плане территории с указанием координат характерных точек границ территорий - на 4 л. в 1 экз.

Председатель Комитета
имущественных отношений



(Handwritten signature)

А.И.Желтышева

(подпись)

М.П.

Схема границ предполагаемых к использованию земель или части земельного участка на кадастровом плане территории с указанием координат характерных точек границ территории

Цель использования: Капитальный ремонт линейного объекта: «Ремонт на УКЗ
 Объект: №17А 1719 км м/г Ямбург-Елец 2, на участке магистрального газопровода "Ямбург-Елец2" от 1704,5 км до 1813,1 км, инв.№313, Бардымское ЛПУМГ».

Местоположение/кадастровый №: край Пермский, р-н Суксунский, Киселевское сельское поселение, (совхоз "Суксунский") урочище Подбельничная /59:35:1500101:484
 (земельного участка, квартала)

Площадь земель или части земельного участка, м²: 3333 м²

Система координат: МСК-59

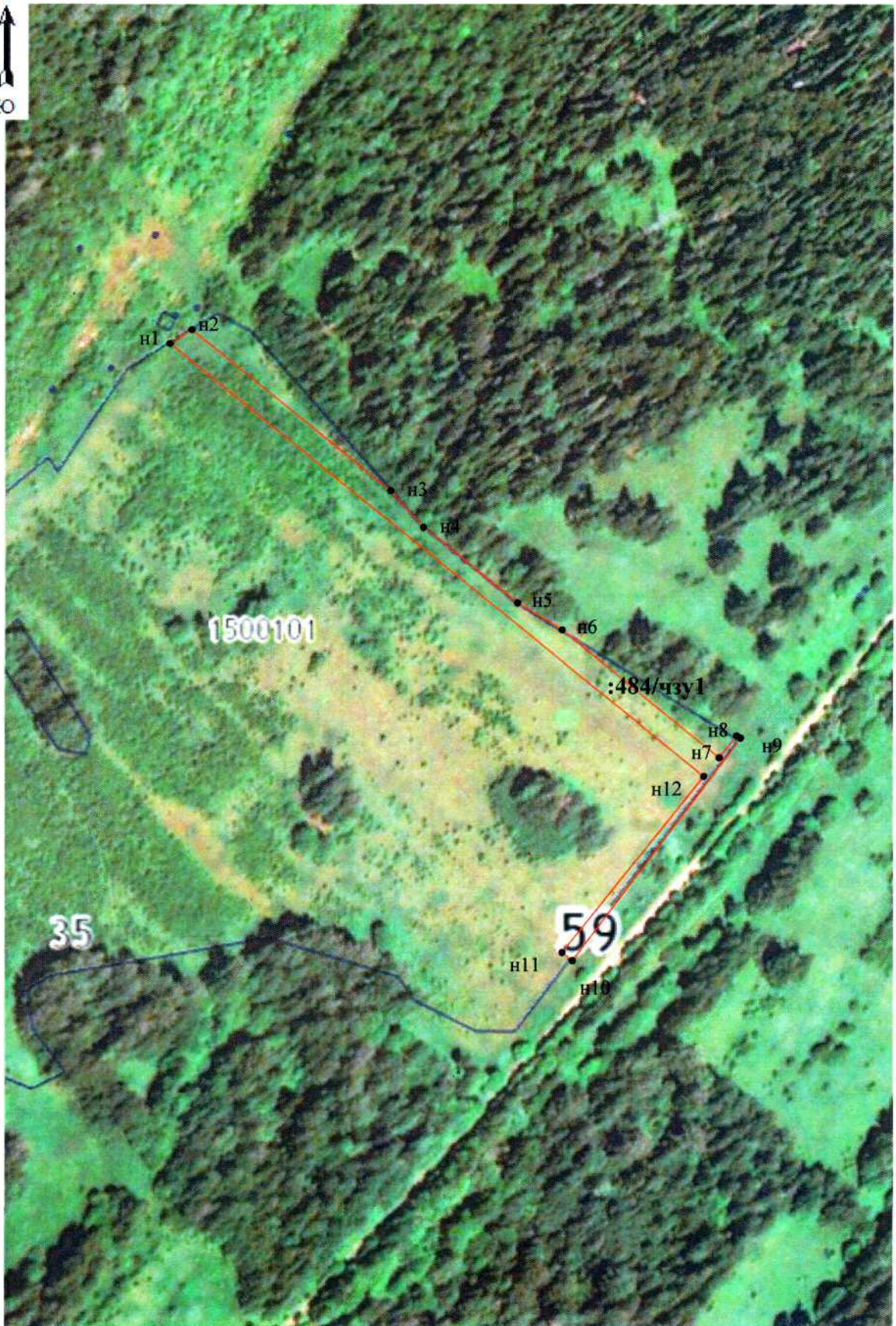
Условный номер земельного участка <u>59:35:1500101:484/чзу1</u>		
Номер кадастрового квартала: <u>59:35:1500101</u>		
Кадастровый номер ЗУ, из которого образован участок: <u>59:35:1500101:484</u>		
Адрес: <u>край Пермский, р-н Суксунский, Киселевское сельское поселение, (совхоз "Суксунский") урочище Подбельничная</u>		
Разрешенное использование участка: <u>Для ведения крестьянского (фермерского) хозяйства</u>		
Категория земель: <u>Земли сельскохозяйственного назначения</u>		
Площадь земельного участка <u>3333 м²</u>		
Обозначение характерных точек границ	Координаты, м	
	X	Y
1	2	3
н1	431688.18	2284141.06
н2	431694.14	2284150.49
н3	431624.30	2284236.55
н4	431608.37	2284250.80
н5	431575.56	2284291.61
н6	431563.83	2284311.05
н7	431508.60	2284379.09
н8	431518.12	2284386.75
н9	431517.12	2284388.42
н10	431420.68	2284315.62
н11	431424.28	2284311.13

н12	431500.55	2284372.49
н1	431688.18	2284141.06

Представитель
ООО «Газпром трансгаз Чайковский»
действующий на основании доверенности
№23д-0265 от 14.05.2018


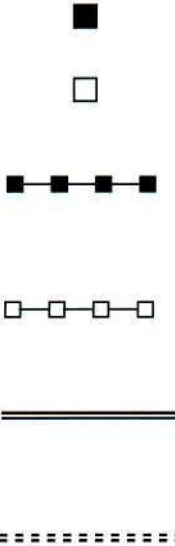
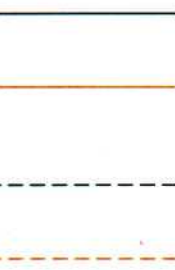







А.В. Сазонов



Масштаб 1:2500

Условные обозначения:

№ п/п	Название условного знака	Изображение	Описание изображения
1	2	3	4
1	Земельный участок, размеры которого могут быть переданы в масштабе разделов графической части		для изображения применяются условные знаки №3, №4
2	<p>Земельный участок, размеры которого не могут быть переданы в масштабе разделов графической части¹:</p> <p>а) земельный участок, имеющиеся в ГКН сведения о границе которого достаточны для определения ее положения на местности;</p> <p>б) земельный участок, имеющиеся в ГКН сведения о границе которого недостаточны для определения ее положения на местности;</p> <p>в) ранее учтенный земельный участок, представляющий собой единое землепользование с преобладанием обособленных участков, имеющиеся в ГКН сведения о границах которых достаточны для определения их положения на местности;</p> <p>г) ранее учтенный земельный участок, представляющий собой единое землепользование с преобладанием обособленных участков, имеющиеся в ГКН сведения о границах которых недостаточны для определения их положения на местности;</p> <p>д) ранее учтенный земельный участок, представляющий собой единое землепользование с преобладанием условных участков, имеющиеся в ГКН сведения о границах которых достаточны для определения их положения на местности;</p> <p>е) ранее учтенный земельный участок, представляющий собой единое землепользование с преобладанием условных участков, имеющиеся в ГКН сведения о границах которых недостаточны для определения их положения на местности</p>		<p>квадрат черного цвета с длиной стороны 3 мм</p> <p>квадрат с длиной стороны 3 мм, очерченный линией черного цвета, толщиной 0,2 мм</p> <p>квадраты черного цвета с длиной стороны 2 мм, соединенные штрихами черного цвета, толщиной 0,2 мм</p> <p>квадраты с длиной стороны 2 мм, очерченные линией черного цвета, толщиной 0,2 мм, соединенные штрихами черного цвета, толщиной 0,2 мм</p> <p>сплошные параллельные линии толщиной 0,2 мм и расстоянием между ними 1 мм</p> <p>пунктирные параллельные линии с расстоянием между ними 1 мм. Интервал между штрихами – 1 мм, длина штриха – 2 мм, толщина – 0,2 мм</p>
3	<p>Часть границы:</p> <p>а) существующая часть границы, имеющиеся в ГКН сведения о которой достаточны для определения ее местоположения;</p> <p>б) вновь образованная часть границы, сведения о которой достаточны для определения ее местоположения;</p> <p>в) существующая часть границы, имеющиеся в ГКН сведения о которой недостаточны для определения ее местоположения;</p> <p>г) вновь образованная часть границы, сведения о которой недостаточны для определения ее местоположения</p>		<p>сплошная линия черного цвета, толщиной 0,2 мм</p> <p>сплошная линия красного цвета, толщиной 0,2 мм (допускается линия черного цвета, выделенная маркером красного цвета, шириной до 3 мм)</p> <p>пунктирная линия черного цвета, толщиной 0,2 мм, длиной штриха 2 мм и интервалом между штрихами 1 мм</p> <p>пунктирная линия красного цвета, толщиной 0,2 мм, длиной штриха 2 мм и интервалом между штрихами 1 мм (допускается линия черного цвета, выделенная маркером красного цвета, шириной до 3 мм)</p>
4	<p>Характерная точка границы:</p> <p>а) характерная точка границы, сведения о которой не позволяют однозначно определить ее положение на местности</p> <p>б) характерная точка границы, сведения о которой позволяют однозначно определить ее положение на местности</p>		<p>окружность диаметром 1,5 мм</p> <p>круг черного цвета диаметром 1,5 мм</p>
5	<p>Пункт геодезической основы:</p> <p>а) пункт государственной геодезической сети</p> <p>б) пункт опорной межевой сети</p>		<p>равносторонний треугольник со стороной 3,0 мм с точкой внутри</p> <p>квадрат со стороной 2,0 мм с точкой внутри</p>
6	Точка съёмочного обоснования		окружность диаметром 1, мм с точкой внутри
7	Направления геодезических построений при создании съёмочного обоснования		сплошная линия черного цвета толщиной 0,5 мм
8	Направления геодезических построений при определении координат характерных точек границ земельного участка		сплошная линия черного цвета со стрелкой толщиной 0,2 мм

¹ Для обозначения образуемых земельных участков, размеры которых не могут быть переданы в масштабе разделов графической части, применяются условные знаки №2 (а, б), выполненные красным цветом (допускается знак, выполненный черным цветом, выделять маркером красного цвета)