

## Р А З Р Е Ш Е Н И Е № 186-2018

**на использование земель или земельных участков, находящихся в государственной или муниципальной собственности, без предоставления земельных участков и установления сервитута**

Тридцать первое августа две тысячи восемнадцатого года  
п. Суксун, Пермский край

**Комитет имущественных отношений Администрации Суксунского муниципального района**, в лице председателя Желтышевой Анастасии Ивановны, действующей на основании Положения о Комитете имущественных отношений Администрации Суксунского муниципального района, утвержденного Постановлением Главы Администрации Суксунского муниципального района Пермского края от 20.02.2007 № 22 (далее – Положение о Комитете) и Распоряжения Администрации Суксунского муниципального района от 02.03.2017 № 18-л, руководствуясь статьей 39.34 Земельного кодекса Российской Федерации, Постановлением Правительства Российской Федерации от 27.11.2014 № 1244 «Об утверждении правил выдачи разрешения на использование земель или земельного участка, находящегося в государственной или муниципальной собственности»,  
**разрешает** ООО «Газпром трансгаз Чайковский», юридический адрес: Пермский край, г. Чайковский, Приморский бульвар, 30 (ИНН 5920000593, ОГРН 1025902030780, телефон для связи с заявителем: 8(34241)33683, адрес электронной почты: 24310@ptg.gazprom.ru), в лице генерального директора Сусликова Сергея Петровича, действующего на основании Устава, **использование земель**, находящихся в государственной собственности, категория земель – земли сельскохозяйственного назначения:  
-площадью 4,2408 га, местоположение: Пермский край, Суксунский муниципальный район, Киселевское сельское поселение, кадастровый квартал 59:35:1500102;  
-площадью 0,7040 га, местоположение: Пермский край, Суксунский муниципальный район, Ключевское сельское поселение, кадастровый квартал 59:35:1500102.

**Основание для использования земель, находящихся в государственной собственности, предусмотренные статьей 39.33 Земельного кодекса Российской Федерации:** капитальный ремонт линейного объекта: «Ремонт участка магистрального газопровода «Уренгой -Новопсков» 1620-1647 км (Магистральный газопровод «Уренгой-Новопсков» от 1594,3 км до 1751,0 км, инв. № 247), в объеме: 746,0 м, Алмазное ЛПУМГ».

**Срок действия настоящего разрешения:** с 03 сентября 2018 года по 30 августа 2019 года.

Обязанности лица, использующего земли, находящиеся в государственной собственности, на основании данного разрешения, предусмотренные статьей 39.35 Земельного кодекса Российской Федерации: в случае, если использование земельного участка привело к порче либо уничтожению плодородного слоя почвы в границах такого земельного участка, ООО «Газпром трансгаз Чайковский» обязано:

- 1) привести такой земельный участок в состояние, пригодное для его использования в соответствии с разрешенным использованием;
- 2) выполнить необходимые работы по рекультивации такого земельного участка.

Основания возможного прекращения действия настоящего разрешения на использование земель, находящихся в государственной собственности, предусмотренные статьей 39.35 Земельного кодекса Российской Федерации: действие разрешения на использование земель прекращается со дня предоставления земельного участка гражданину или юридическому лицу, о чем ООО «Газпром трансгаз Чайковский» уведомляется в пятидневный срок со дня предоставления такого земельного участка.

**Приложение:**

1. Схемы предполагаемых к использованию земель или части земельного участка на кадастровом плане территории с указанием координат характерных точек границ территорий - на 8 л. в 1 экз.

Председатель Комитета  
имущественных отношений

М.П.



А.И.Желтышева



**Схема границ предполагаемых к использованию земель или части земельного участка на кадастровом плане территории с указанием координат характерных точек границ территории**

Объект: Капитальный ремонт линейного объекта: «Ремонт участка магистрального газопровода «Уренгой-Новопсков» 1620 - 1647 км (Магистральный газопровод "Уренгой-Новопсков" от 1594,3км до 1751,0км, инв.№ 247), в объеме: 746,0 м, Алмазное ЛПУМГ».

Местоположение/кадастровый №: Пермский край, Суксункий муниципальный район, Киселевское сельское поселение /59:35:1500102  
(земельного участка, квартала)

Площадь земель или части земельного участка, м2: 42408 м2

Система координат: МСК-59

Условный номер земельного участка <b>59:35:1500102:ЗУ1</b>		
Площадь земельного участка <b>42408</b> м <sup>2</sup> , в т.ч.:		
- ЗУ1(1) – 2688 кв.м.;		
- ЗУ1(2) – 1600 кв.м.;		
- ЗУ1(3) – 2400 кв.м.;		
- ЗУ1(4) – 1600 кв.м.;		
- ЗУ1(5) – 8000 кв.м.;		
- ЗУ1(6) – 8320 кв.м.;		
- ЗУ1(7) – 5000 кв.м.;		
- ЗУ1(8) – 11200 кв.м.;		
- ЗУ1(9) – 1600 кв.м.		
Обозначение характерных точек границ	Координаты, м	
	X	Y
1	2	3
:ЗУ1(1)	-	-
н1	415320.01	2293093.37
н2	415317.49	2293125.27
н3	415233.75	2293118.68
н4	415236.26	2293086.78
н1	415320.01	2293093.37
:ЗУ1(2)	-	-
н5	415063.08	2293072.65
н6	415060.79	2293104.57
н7	415010.92	2293100.99
н8	415013.20	2293069.08
н5	415063.08	2293072.65
:ЗУ1(3)	-	-
н9	414848.47	2293057.94
н10	414846.24	2293089.86
н11	414771.42	2293084.62
н12	414773.65	2293052.70
н9	414848.47	2293057.94

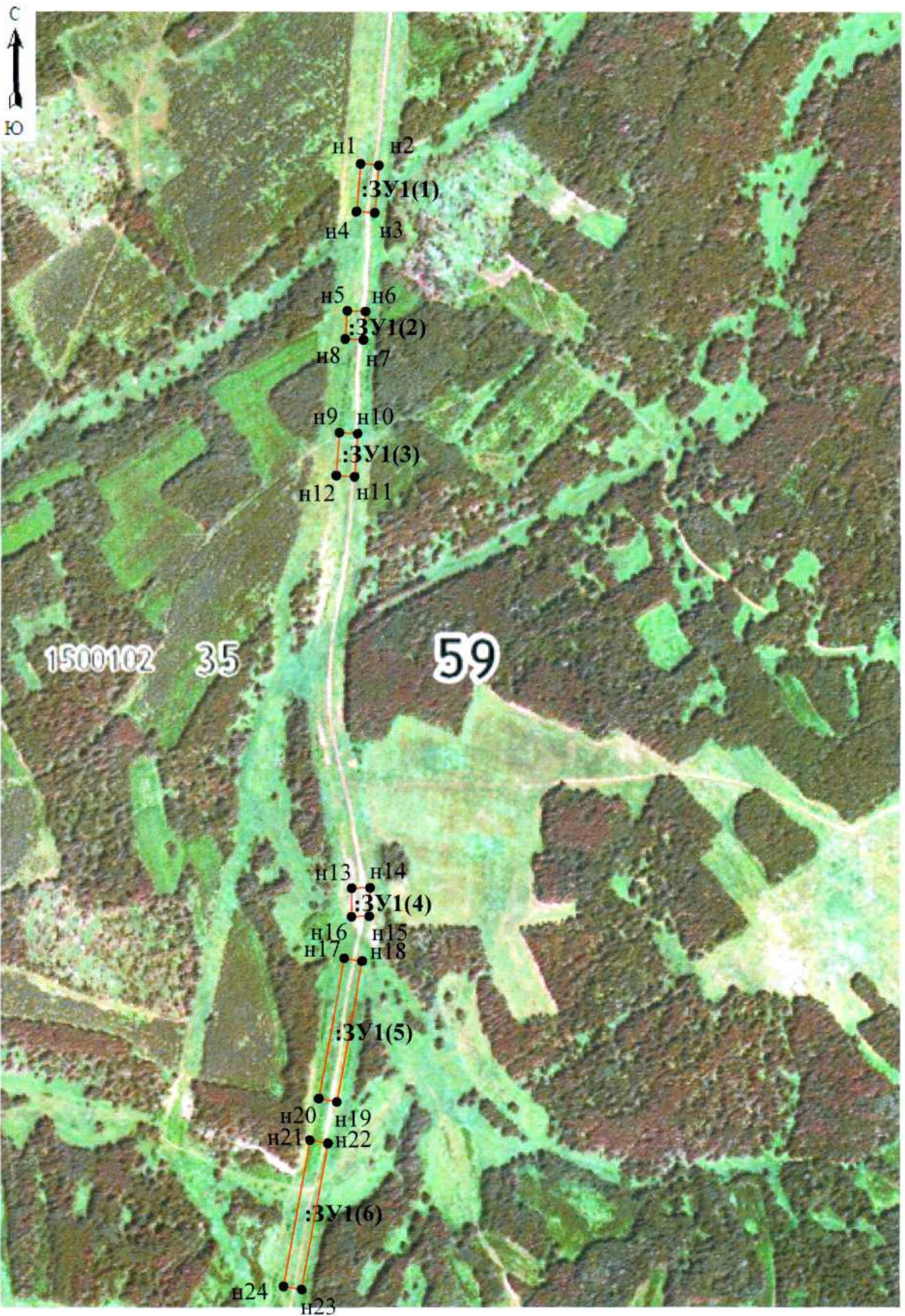
:ЗУ1(4)	–	–
н13	414048.78	2293089.62
н14	414048.78	2293121.62
н15	413998.78	2293121.62
н16	413998.78	2293089.62
н13	414048.78	2293089.62
:ЗУ1(5)	–	–
н17	413899.34	2293082.19
н18	413893.68	2293113.68
н19	413647.62	2293069.41
н20	413653.28	2293037.92
н17	413899.34	2293082.19
:ЗУ1(6)	–	–
н21	413580.03	2293022.84
н22	413574.42	2293054.35
н23	413318.45	2293008.76
н24	413324.06	2292977.25
н21	413580.03	2293022.84
:ЗУ1(7)	–	–
н25	411896.29	2292094.70
н26	411905.52	2292194.27
н27	411855.74	2292198.88
н28	411846.51	2292099.31
н25	411896.29	2292094.70
:ЗУ1(8)	–	–
н29	411096.02	2292580.13
н30	411144.49	2292621.37
н31	410772.38	2292554.53
н32	410778.40	2292523.33
н29	411096.02	2292580.13
:ЗУ1(9)	–	–
н33	410620.48	2292496.01
н34	410615.36	2292527.59
н35	410566.00	2292519.59
н36	410571.12	2292488.01
н33	410620.48	2292496.01

**Представитель**  
**ООО «Газпром трансгаз Чайковский»**  
**действующий на основании доверенности**  
**№23д-0265 от 14.05.2018**



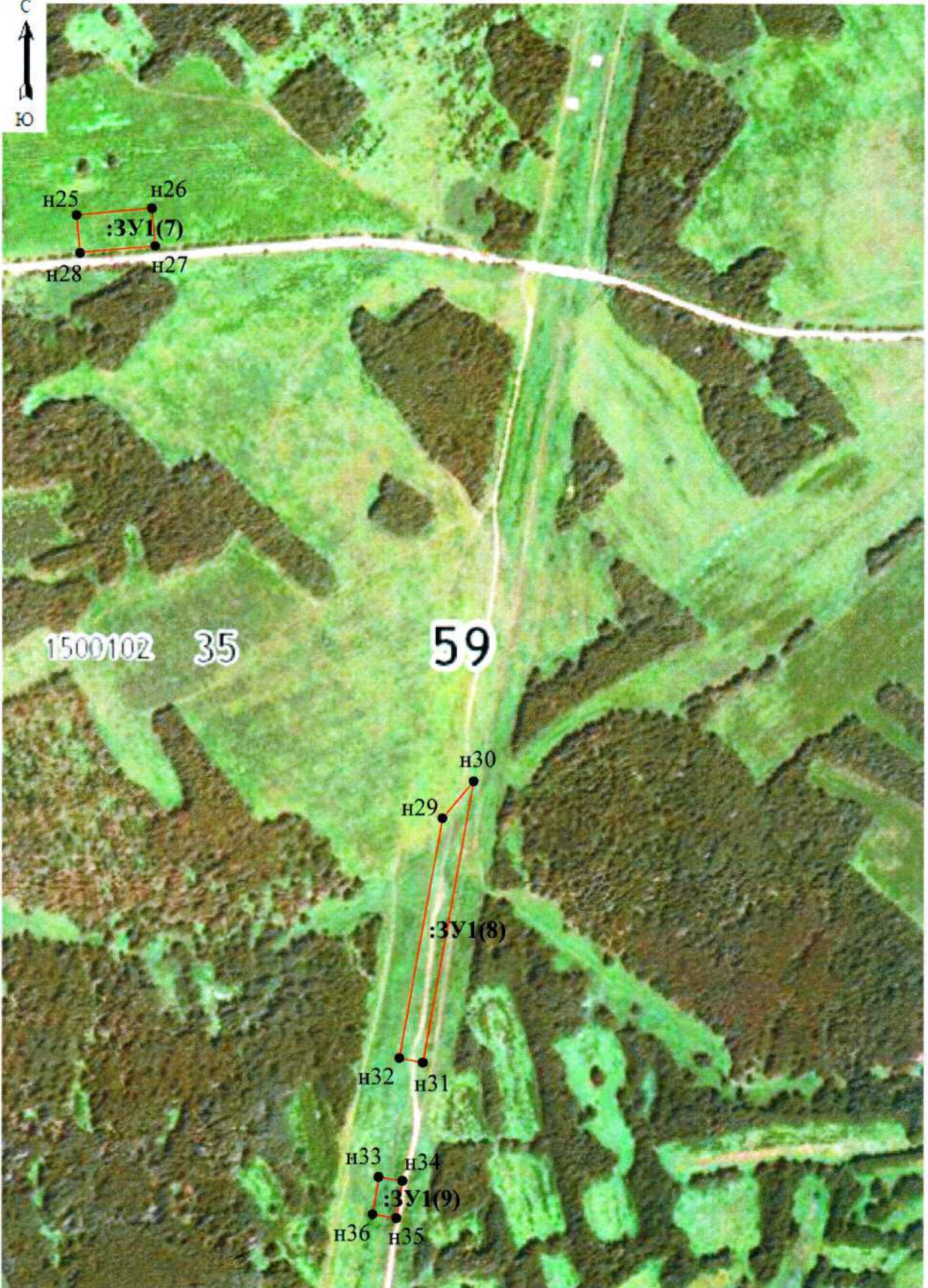
**А.В. Сазонов**





Масштаб 1:10000

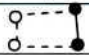
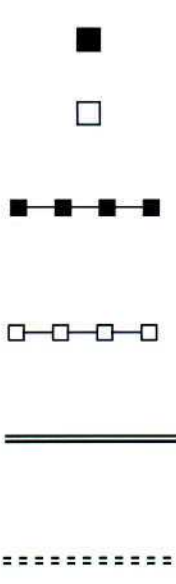



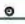

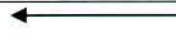




Масштаб 1:7500



Условные обозначения:

№ п/п	Название условного знака	Изображение	Описание изображения
1	2	3	4
1	<b>Земельный участок</b> , размеры которого могут быть переданы в масштабе разделов графической части		для изображения применяются условные знаки №3, №4
2	<b>Земельный участок</b> , размеры которого не могут быть переданы в масштабе разделов графической части <sup>1</sup> : а) земельный участок, имеющиеся в ГКН сведения о границе которого достаточны для определения ее положения на местности; б) земельный участок, имеющиеся в ГКН сведения о границе которого недостаточны для определения ее положения на местности; в) ранее учтенный земельный участок, представляющий собой единое землепользование с преобладанием обособленных участков, имеющиеся в ГКН сведения о границах которых достаточны для определения их положения на местности; г) ранее учтенный земельный участок, представляющий собой единое землепользование с преобладанием обособленных участков, имеющиеся в ГКН сведения о границах которых недостаточны для определения их положения на местности; д) ранее учтенный земельный участок, представляющий собой единое землепользование с преобладанием условных участков, имеющиеся в ГКН сведения о границах которых достаточны для определения их положения на местности; е) ранее учтенный земельный участок, представляющий собой единое землепользование с преобладанием условных участков, имеющиеся в ГКН сведения о границах которых недостаточны для определения их положения на местности		квадрат черного цвета с длиной стороны 3 мм квадрат с длиной стороны 3 мм, очерченный линией черного цвета, толщиной 0,2 мм квадраты черного цвета с длиной стороны 2 мм, соединенные штрихами черного цвета, толщиной 0,2 мм квадраты с длиной стороны 2 мм, очерченные линией черного цвета, толщиной 0,2 мм, соединенные штрихами черного цвета, толщиной 0,2 мм сплошные параллельные линии толщиной 0,2 мм и расстоянием между ними 1 мм пунктирные параллельные линии с расстоянием между ними 1 мм. Интервал между штрихами – 1 мм, длина штриха – 2 мм, толщина – 0,2 мм
3	<b>Часть границы:</b> а) существующая часть границы, имеющиеся в ГКН сведения о которой достаточны для определения ее местоположения; б) вновь образованная часть границы, сведения о которой достаточны для определения ее местоположения; в) существующая часть границы, имеющиеся в ГКН сведения о которой недостаточны для определения ее местоположения; г) вновь образованная часть границы, сведения о которой недостаточны для определения ее местоположения		сплошная линия черного цвета, толщиной 0,2 мм сплошная линия красного цвета, толщиной 0,2 мм (допускается линия черного цвета, выделенная маркером красного цвета, шириной до 3 мм) пунктирная линия черного цвета, толщиной 0,2 мм, длиной штриха 2 мм и интервалом между штрихами 1 мм пунктирная линия красного цвета, толщиной 0,2 мм, длиной штриха 2 мм и интервалом между штрихами 1 мм (допускается линия черного цвета, выделенная маркером красного цвета, шириной до 3 мм)
4	<b>Характерная точка границы:</b> а) характерная точка границы, сведения о которой не позволяют однозначно определить ее положение на местности б) характерная точка границы, сведения о которой позволяют однозначно определить ее положение на местности		окружность диаметром 1,5 мм круг черного цвета диаметром 1,5 мм
5	<b>Пункт геодезической основы:</b> а) пункт государственной геодезической сети б) пункт опорной межевой сети		равносторонний треугольник со стороной 3,0 мм с точкой внутри квадрат со стороной 2,0 мм с точкой внутри
6	<b>Точка съемочного обоснования</b>		окружность диаметром 1, мм с точкой внутри
7	<b>Направления геодезических построений при создании съемочного обоснования</b>		сплошная линия черного цвета толщиной 0,5 мм
8	<b>Направления геодезических построений при определении координат характерных точек границ земельного участка</b>		сплошная линия черного цвета со стрелкой толщиной 0,2 мм

<sup>1</sup> Для обозначения образуемых земельных участков, размеры которых не могут быть переданы в масштабе разделов графической части, применяются условные знаки №2 (а, б), выполненные красным цветом (допускается знак, выполненный черным цветом, выделять маркером красного цвета)

**Схема границ предполагаемых к использованию земель или части земельного участка на кадастровом плане территории с указанием координат характерных точек границ территории**

Объект: Капитальный ремонт линейного объекта: «Ремонт участка магистрального газопровода «Уренгой-Новопсков» 1620 - 1647 км (Магистральный газопровод "Уренгой-Новопсков" от 1594,3км до 1751,0км, инв.№ 247), в объеме: 746,0 м, Алмазное ЛПУМГ».

Местоположение/кадастровый №: Пермский край, Суксунский муниципальный район, Ключевское сельское поселение /59:35:1500102  
(земельного участка, квартала)

Площадь земель или части земельного участка, м<sup>2</sup>: 7040 м<sup>2</sup>

Система координат: МСК-59

Условный номер земельного участка <b><u>59:35:1500102:3У1</u></b>		
Площадь земельного участка <b><u>7040</u></b> м <sup>2</sup> , в т.ч.:		
- 3У1(1) – 2240 кв.м.		
- 3У1(2) – 3200 кв.м.		
- 3У1(3) – 1600 кв.м.		
Обозначение характерных точек границ	Координаты, м	
	X	Y
1	2	3
:3У1(1)	–	–
н1	405976.61	2291701.30
н2	405971.55	2291732.89
н3	405902.43	2291721.81
н4	405907.49	2291690.22
н1	405976.61	2291701.30
:3У1(2)	–	–
н5	405621.76	2291636.26
н6	405616.08	2291667.76
н7	405517.66	2291650.05
н8	405523.33	2291618.56
н5	405621.76	2291636.26
:3У1(3)	–	–
н9	404791.06	2291499.78
н10	404786.27	2291531.43
н11	404736.83	2291523.94
н12	404741.62	2291492.31
н9	404791.06	2291499.78

**Представитель**  
**ООО «Газпром трансгаз Чайковский»**  
**действующий на основании доверенности**  
**№23д-0265 от 14.05.2018**



**А.В. Сазонов**


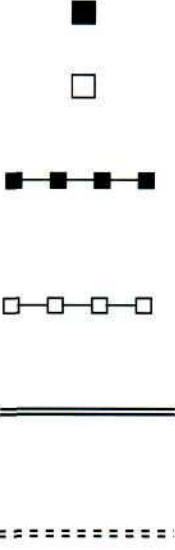










Масштаб 1:7500



Условные обозначения:

№ п/п	Название условного знака	Изображение	Описание изображения
1	2	3	4
1	<b>Земельный участок</b> , размеры которого могут быть переданы в масштабе разделов графической части		для изображения применяются условные знаки №3, №4
2	<b>Земельный участок</b> , размеры которого не могут быть переданы в масштабе разделов графической части <sup>1</sup> : а) земельный участок, имеющийся в ГКН сведения о границе которого достаточны для определения ее положения на местности; б) земельный участок, имеющийся в ГКН сведения о границе которого недостаточны для определения ее положения на местности; в) ранее учтенный земельный участок, представляющий собой единое землепользование с преобладанием обособленных участков, имеющиеся в ГКН сведения о границах которых достаточны для определения их положения на местности; г) ранее учтенный земельный участок, представляющий собой единое землепользование с преобладанием обособленных участков, имеющиеся в ГКН сведения о границах которых недостаточны для определения их положения на местности; д) ранее учтенный земельный участок, представляющий собой единое землепользование с преобладанием условных участков, имеющиеся в ГКН сведения о границах которых достаточны для определения их положения на местности; е) ранее учтенный земельный участок, представляющий собой единое землепользование с преобладанием условных участков, имеющиеся в ГКН сведения о границах которых недостаточны для определения их положения на местности		квадрат черного цвета с длиной стороны 3 мм  квадрат с длиной стороны 3 мм, очерченный линией черного цвета, толщиной 0,2 мм  квадраты черного цвета с длиной стороны 2 мм, соединенные штрихами черного цвета, толщиной 0,2 мм  квадраты с длиной стороны 2 мм, очерченные линией черного цвета, толщиной 0,2 мм, соединенные штрихами черного цвета, толщиной 0,2 мм  сплошные параллельные линии толщиной 0,2 мм и расстоянием между ними 1 мм  пунктирные параллельные линии с расстоянием между ними 1 мм. Интервал между штрихами – 1 мм, длина штриха – 2 мм, толщина – 0,2 мм
3	<b>Часть границы:</b> а) существующая часть границы, имеющиеся в ГКН сведения о которой достаточны для определения ее местоположения; б) вновь образованная часть границы, сведения о которой достаточны для определения ее местоположения; в) существующая часть границы, имеющиеся в ГКН сведения о которой недостаточны для определения ее местоположения; г) вновь образованная часть границы, сведения о которой недостаточны для определения ее местоположения		сплошная линия черного цвета, толщиной 0,2 мм  сплошная линия красного цвета, толщиной 0,2 мм (допускается линия черного цвета, выделенная маркером красного цвета, шириной до 3 мм)  пунктирная линия черного цвета, толщиной 0,2 мм, длиной штриха 2 мм и интервалом между штрихами 1 мм  пунктирная линия красного цвета, толщиной 0,2 мм, длиной штриха 2 мм и интервалом между штрихами 1 мм (допускается линия черного цвета, выделенная маркером красного цвета, шириной до 3 мм)
4	<b>Характерная точка границы:</b> а) характерная точка границы, сведения о которой не позволяют однозначно определить ее положение на местности б) характерная точка границы, сведения о которой позволяют однозначно определить ее положение на местности		окружность диаметром 1,5 мм  круг черного цвета диаметром 1,5 мм
5	<b>Пункт геодезической основы:</b> а) пункт государственной геодезической сети б) пункт опорной межевой сети		равносторонний треугольник со стороной 3,0 мм с точкой внутри квадрат со стороной 2,0 мм с точкой внутри
6	<b>Точка съемочного обоснования</b>		окружность диаметром 1, мм с точкой внутри
7	<b>Направления геодезических построений при создании съемочного обоснования</b>		сплошная линия черного цвета толщиной 0,5 мм
8	<b>Направления геодезических построений при определении координат характерных точек грани земельного участка</b>		сплошная линия черного цвета со стрелкой толщиной 0,2 мм

<sup>1</sup> Для обозначения образуемых земельных участков, размеры которых не могут быть переданы в масштабе разделов графической части, применяются условные знаки №2 (а, б), выполненные красным цветом (допускается знак, выполненный черным цветом, выделять маркером красного цвета)