

## Р А З Р Е Ш Е Н И Е № 172-2018

**на использование земель или земельных участков, находящихся в государственной или муниципальной собственности, без предоставления земельных участков и установления сервитута**

Четвертое июля две тысячи восемнадцатого года  
п. Суксун, Пермский край

**Комитет имущественных отношений Администрации Суксунского муниципального района**, в лице председателя Желтышевой Анастасии Ивановны, действующей на основании Положения о Комитете имущественных отношений Администрации Суксунского муниципального района, утвержденного Постановлением Главы Администрации Суксунского муниципального района Пермского края от 20.02.2007 № 22 (далее – Положение о Комитете) и Распоряжения Администрации Суксунского муниципального района от 02.03.2017 № 18-л, руководствуясь статьей 39.34 Земельного кодекса Российской Федерации, Постановлением Правительства Российской Федерации от 27.11.2014 № 1244 «Об утверждении правил выдачи разрешения на использование земель или земельного участка, находящегося в государственной или муниципальной собственности»,  
**разрешает** ООО «Газпром трансгаз Чайковский», юридический адрес: Пермский край, г. Чайковский, Приморский бульвар, 30 (ИНН 5920000593, ОГРН 1025902030780, телефон для связи с заявителем: 8(34241)33683, адрес электронной почты: 24310@ptg.gazprom.ru), в лице генерального директора Сусликова Сергея Петровича, действующего на основании Устава,  
**использование земель**, находящихся в государственной собственности, категория земель – земли сельскохозяйственного назначения:  
-площадью 2,1484 га, местоположение: Пермский край, Суксунский муниципальный район, Киселевское сельское поселение, кадастровый квартал 59:35:1500102;  
-площадью 3,5132 га, местоположение: Пермский край, Суксунский муниципальный район, Киселевское сельское поселение, кадастровый квартал 59:35:1500102.

**Основание для использования земель, находящихся в государственной собственности, предусмотренные статьей 39.33 Земельного кодекса Российской Федерации:** капитальный ремонт линейного объекта: «Ремонт участка магистрального газопровода «Уренгой -Новопсков» 1620-1647 км (Магистральный газопровод «Уренгой-Новопсков» от 1594,3 км до 1751,0км, инв. № 247), в объеме: 1,0 км, Алмазное ЛПУМГ».

**Срок действия настоящего разрешения:** с 02 июля 2018 года по 30 ноября 2018 года.

Обязанности лица, использующего земли, находящиеся в государственной собственности, на основании данного разрешения, предусмотренные статьей 39.35 Земельного кодекса Российской Федерации: в случае, если использование земельного участка привело к порче либо уничтожению плодородного слоя почвы в границах такого земельного участка, ООО «Газпром трансгаз Чайковский» обязано:

1) привести такой земельный участок в состояние, пригодное для его использования в соответствии с разрешенным использованием;

2) выполнить необходимые работы по рекультивации такого земельного участка.

Основания возможного прекращения действия настоящего разрешения на использование земель, находящихся в государственной собственности, предусмотренные статьей 39.35 Земельного кодекса Российской Федерации: действие разрешения на использование земель прекращается со дня предоставления земельного участка гражданину или юридическому лицу, о чем ООО «Газпром трансгаз Чайковский» уведомляется в пятидневный срок со дня предоставления такого земельного участка.

Приложение:

1. Схемы предполагаемых к использованию земель или части земельного участка на кадастровом плане территории с указанием координат характерных точек границ территорий - на 11 л. в 1 экз.

Председатель Комитета  
имущественных отношений

М.П.



А.И.Желтышева

А.С. Орлова

8(34275)31439

**Схема границ предполагаемых к использованию земель или части земельного участка на кадастровом плане территории с указанием координат характерных точек границ территории**

Капитальный ремонт линейного объекта: «Ремонт участка магистрального газопровода «Уренгой-Новопсков» 1620 - 1647 км (Магистральный газопровод "Уренгой-Новопсков" от 1594,3км до 1751,0км, инв.№ 247), в объеме: 1,0 км, Алмазное ЛПУМГ».

Местоположение/кадастровый №: Пермский край, Суксункий муниципальный район, Ключевское сельское поселение/59:35:1500102  
(земельного участка, квартала)

Площадь земель или части земельного участка, м<sup>2</sup>: 21484 м<sup>2</sup>

Система координат: МСК-59

Условный номер земельного участка <b>59:35:1500102:3У1</b>		
Площадь земельного участка <b>21484 м<sup>2</sup></b>		
Обозначение характерных точек границ	Координаты, м	
	X	Y
1	2	3
:3У1(1)	-	-
н1	402224.87	2291650.24
н2	402235.66	2291679.78
н3	402089.11	2291731.74
н4	402078.31	2291701.64
н1	402224.87	2291650.24
:3У1(2)	-	-
н5	401776.10	2291807.02
н6	401786.61	2291837.41
н7	401710.35	2291864.18
н8	401699.78	2291833.98
н5	401776.10	2291807.02
:3У1(3)	-	-
н9	401319.10	2291959.72
н10	401329.52	2291989.98
н11	401206.60	2292032.30
н12	401196.19	2292002.04
н9	401319.10	2291959.72
:3У1(4)	-	-
н13	400818.41	2292131.59
н14	400829.35	2292161.66
н15	400782.36	2292178.76
н16	400771.42	2292148.70
н13	400818.41	2292131.59
:3У1(5)	-	-
н17	400516.30	2292231.01

н18	400527.24	2292261.08
н19	400480.25	2292278.18
н20	400469.31	2292248.12
н17	400516.30	2292231.01
:3У1(6)	-	-
н21	399381.72	2292973.99
н22	399348.39	2293011.26
н23	399273.85	2292944.61
н24	399307.17	2292907.33
н21	399381.72	2292973.99
:3У1(7)	-	-
н25	396510.77	2293050.06
н26	396507.26	2293081.86
н27	396457.56	2293076.37
н28	396461.07	2293044.57
н25	396510.77	2293050.06

**Представитель**  
**ООО «Газпром трансгаз Чайковский»**  
**действующий на основании доверенности**  
**№23д-0265 от 14.05.2018**



**А.В. Сазонов**



С  
Ю

H1 H2  
:3У1(1)  
H3 H4

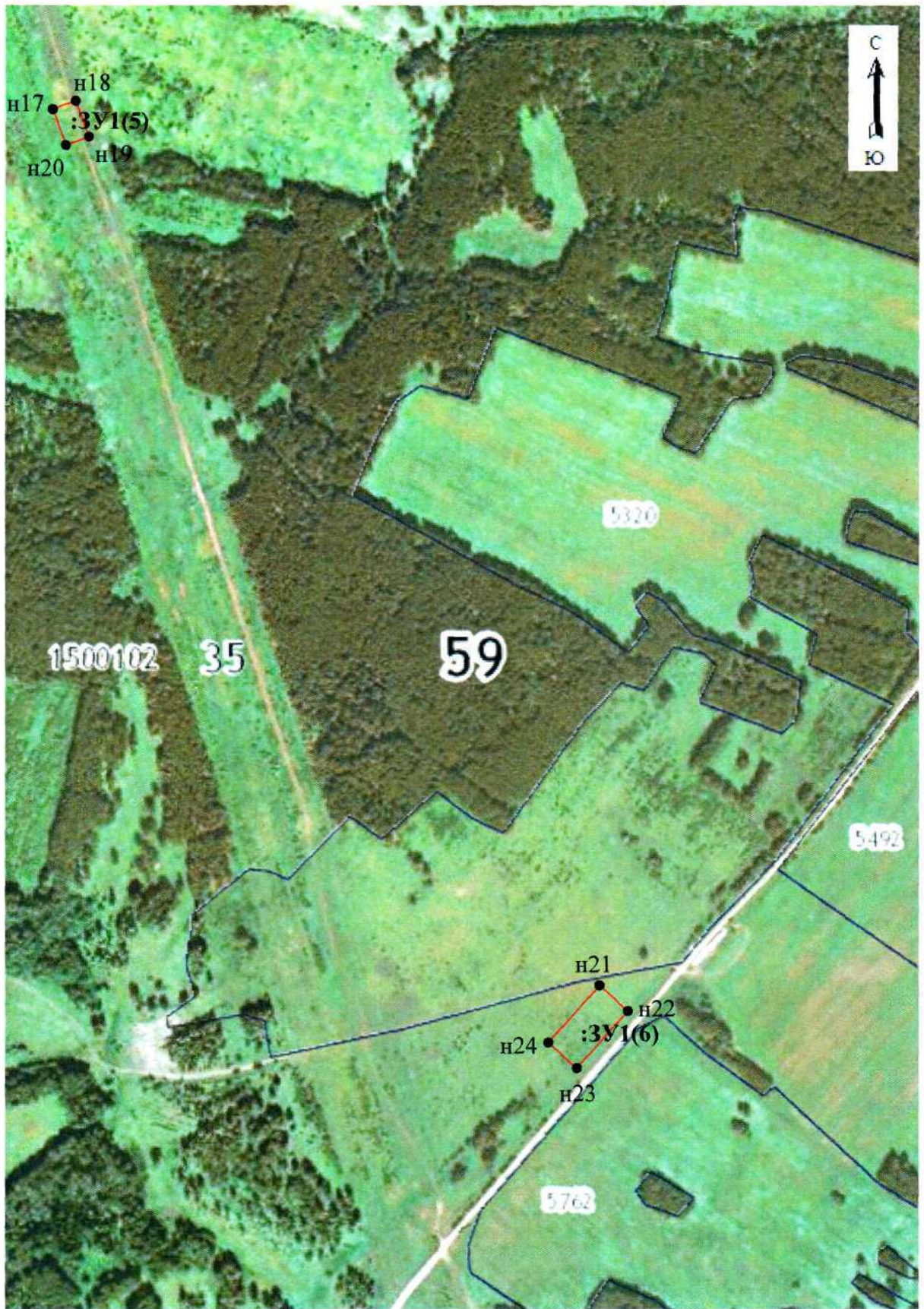
H5 H6  
:3У1(2)  
H7 H8

1500102 35 59

H9 H10  
:3У1(3)  
H11 H12

H13 H14  
:3У1(4)  
H15 H16

Масштаб 1:7500



Масштаб 1:7500



Масштаб 1:5000

Условные обозначения:

№ п/п	Название условного знака	Изображение	Описание изображения
1	2	3	4
1	Земельный участок, размеры которого могут быть переданы в масштабе разделов графической части		для изображения применяются условные знаки №3, №4
2	Земельный участок, размеры которого не могут быть переданы в масштабе разделов графической части <sup>1</sup> : а) земельный участок, имеющиеся в ГКН сведения о границе которого достаточны для определения ее положения на местности; б) земельный участок, имеющиеся в ГКН сведения о границе которого недостаточны для определения ее положения на местности; в) ранее учтенный земельный участок, представляющий собой единое землепользование с преобладанием обособленных участков, имеющиеся в ГКН сведения о границах которых достаточны для определения их положения на местности; г) ранее учтенный земельный участок, представляющий собой единое землепользование с преобладанием обособленных участков, имеющиеся в ГКН сведения о границах которых недостаточны для определения их положения на местности; д) ранее учтенный земельный участок, представляющий собой единое землепользование с преобладанием условных участков, имеющиеся в ГКН сведения о границах которых достаточны для определения их положения на местности; е) ранее учтенный земельный участок, представляющий собой единое землепользование с преобладанием условных участков, имеющиеся в ГКН сведения о границах которых недостаточны для определения их положения на местности		квадрат черного цвета с длиной стороны 3 мм
			квадрат с длиной стороны 3 мм, очерченный линией черного цвета, толщиной 0,2 мм
			квадраты черного цвета с длиной стороны 2 мм, соединенные штрихами черного цвета, толщиной 0,2 мм
			квадраты с длиной стороны 2 мм, очерченные линией черного цвета, толщиной 0,2 мм, соединенные штрихами черного цвета, толщиной 0,2 мм
			сплошные параллельные линии толщиной 0,2 мм и расстоянием между ними 1 мм
			пунктирные параллельные линии с расстоянием между ними 1 мм. Интервал между штрихами – 1 мм, длина штриха – 2 мм, толщина – 0,2 мм
3	<b>Часть границы:</b> а) существующая часть границы, имеющиеся в ГКН сведения о которой достаточны для определения ее местоположения; б) вновь образованная часть границы, сведения о которой достаточны для определения ее местоположения; в) существующая часть границы, имеющиеся в ГКН сведения о которой недостаточны для определения ее местоположения; г) вновь образованная часть границы, сведения о которой недостаточны для определения ее местоположения		сплошная линия черного цвета, толщиной 0,2 мм
			сплошная линия красного цвета, толщиной 0,2 мм (допускается линия черного цвета, выделенная маркером красного цвета, шириной до 3 мм)
			пунктирная линия черного цвета, толщиной 0,2 мм, длиной штриха 2 мм и интервалом между штрихами 1 мм
			пунктирная линия красного цвета, толщиной 0,2 мм, длиной штриха 2 мм и интервалом между штрихами 1 мм (допускается линия черного цвета, выделенная маркером красного цвета, шириной до 3 мм)
4	<b>Характерная точка границы:</b> а) характерная точка границы, сведения о которой не позволяют однозначно определить ее положение на местности б) характерная точка границы, сведения о которой позволяют однозначно определить ее положение на местности		окружность диаметром 1,5 мм
			круг черного цвета диаметром 1,5 мм
5	<b>Пункт геодезической основы:</b> а) пункт государственной геодезической сети б) пункт опорной межевой сети		равносторонний треугольник со стороной 3,0 мм с точкой внутри
			квадрат со стороной 2,0 мм с точкой внутри
6	<b>Точка съёмочного обоснования</b>		окружность диаметром 1, мм с точкой внутри
7	<b>Направления геодезических построений при создании съёмочного обоснования</b>		сплошная линия черного цвета толщиной 0,5 мм
8	<b>Направления геодезических построений при определении координат характерных точек границ земельного участка</b>		сплошная линия черного цвета со стрелкой толщиной 0,2 мм

<sup>1</sup> Для обозначения образуемых земельных участков, размеры которых не могут быть переданы в масштабе разделов графической части, применяются условные знаки №2 (а, б), выполненные красным цветом (допускается знак, выполненный черным цветом, выделять маркером красного цвета)



**Схема границ предполагаемых к использованию земель или части земельного участка на кадастровом плане территории с указанием координат характерных точек границ территории**

Объект: Капитальный ремонт линейного объекта: «Ремонт участка магистрального газопровода «Уренгой-Новопсков» 1620 - 1647 км (Магистральный газопровод "Уренгой-Новопсков" от 1594,3км до 1751,0км, инв.№ 247), в объеме: 1,0 км, Алмазное ЛПУМГ».

Местоположение/кадастровый №: Пермский край, Суксункий муниципальный район, Киселевское сельское поселение/59:35:1500102  
(земельного участка, квартала)

Площадь земель или части земельного участка, м<sup>2</sup>: 35132 м<sup>2</sup>

Система координат: МСК-59

Условный номер земельного участка <b><u>59:35:1500102:3У1</u></b>		
Площадь земельного участка <b><u>35132 м<sup>2</sup></u></b>		
Обозначение характерных точек границ	Координаты, м	
	X	Y
1	2	3
:3У1(1)	-	-
н1	422860.86	2292962.21
н2	422806.55	2293046.18
н3	422764.57	2293019.02
н4	422818.88	2292935.06
н1	422860.86	2292962.21
:3У1(2)	-	-
н5	422526.87	2293350.43
н6	422526.87	2293382.42
н7	422442.86	2293382.42
н8	422442.86	2293350.43
н5	422526.87	2293350.43
:3У1(3)	-	-
н9	422416.97	2293350.44
н10	422416.97	2293382.44
н11	422346.96	2293382.44
н12	422346.96	2293350.44
н9	422416.97	2293350.44
:3У1(4)	-	-
н13	422300.43	2293351.70
н14	422300.43	2293383.69
н15	422250.44	2293383.69
н16	422250.44	2293351.70
н13	422300.43	2293351.70
:3У1(5)	-	-
н17	420140.17	2293384.73

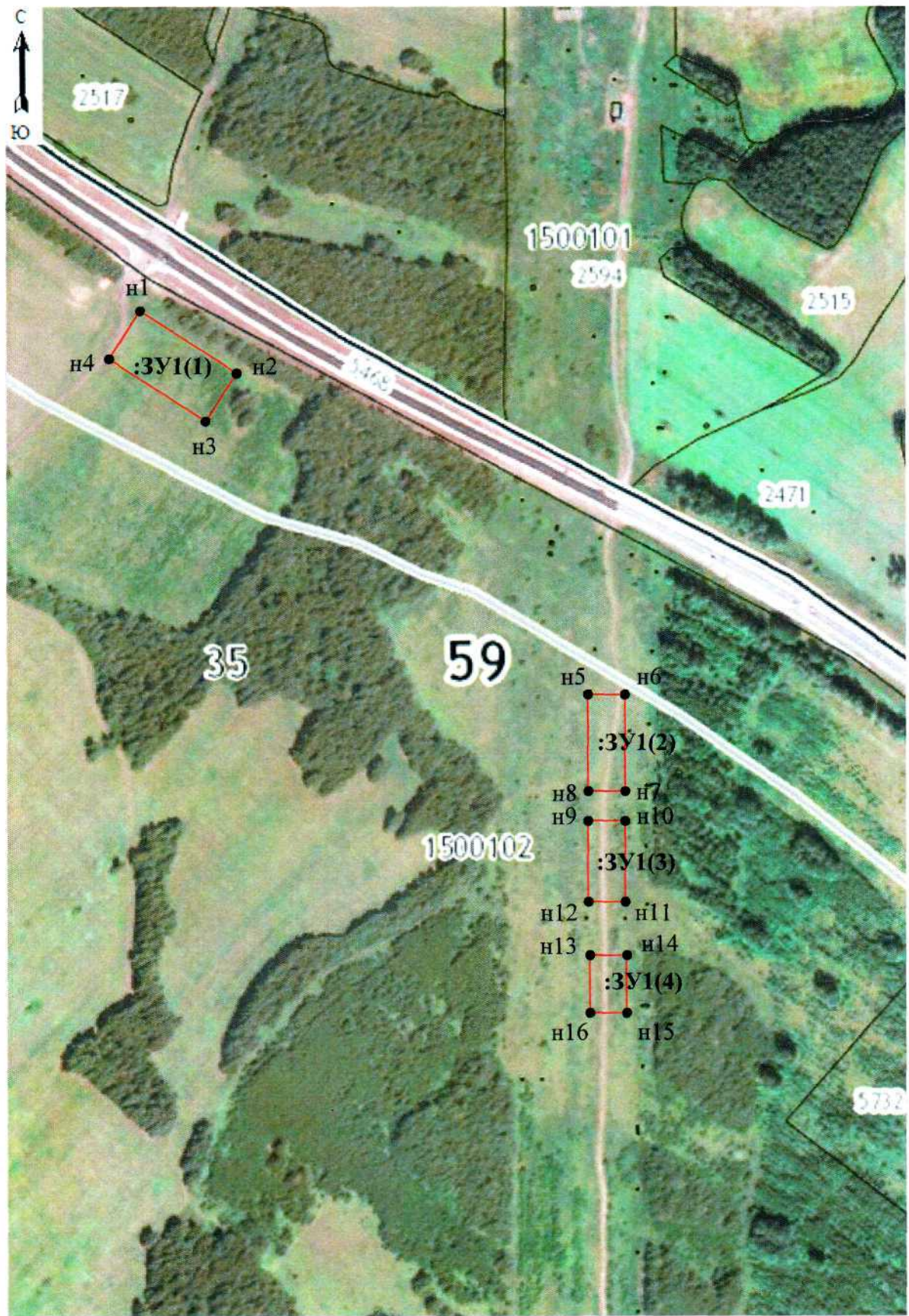
н18	420126.90	2293392.34
н19	420103.75	2293416.72
н20	420045.14	2293416.72
н21	420045.14	2293391.56
н22	420065.30	2293391.56
н23	420074.44	2293389.38
н24	420073.67	2293384.73
н17	420140.17	2293384.73
:3У1(6)	-	-
н25	419995.01	2293391.58
н26	419995.01	2293416.65
н27	419805.01	2293416.65
н28	419805.01	2293395.21
н29	419810.07	2293392.94
н30	419866.37	2293384.65
н31	419898.72	2293384.65
н32	419982.00	2293391.58
н25	419995.01	2293391.58
:3У1(7)	-	-
н33	418918.98	2293367.67
н34	418916.48	2293399.58
н35	418866.63	2293395.65
н36	418869.13	2293363.75
н33	418918.98	2293367.67
:3У1(8)	-	-
н37	418158.79	2293307.04
н38	418156.16	2293338.93
н39	417916.96	2293319.27
н40	417919.59	2293287.37
н37	418158.79	2293307.04
-	-	-
1	418057.44	2293314.40
2	418057.44	2293316.39
3	418055.44	2293316.39
4	418055.44	2293314.40
1	418057.44	2293314.40
:3У1(9)	-	-
н41	417217.98	2293239.56
н42	417214.91	2293271.41
н43	417165.14	2293266.61
н44	417168.20	2293234.77
н41	417217.98	2293239.56
:3У1(10)	-	-
н45	416501.36	2293184.26
н46	416499.18	2293216.19
н47	416339.55	2293205.31
н48	416341.73	2293173.38
н45	416501.36	2293184.26
-	-	-
5	416415.10	2293185.94

6	416416.52	2293187.37
7	416415.10	2293188.80
8	416413.66	2293187.37
5	416415.10	2293185.94
—	—	—
9	416408.84	2293188.67
10	416408.84	2293190.67
11	416406.84	2293190.67
12	416406.84	2293188.67
9	416408.84	2293188.67

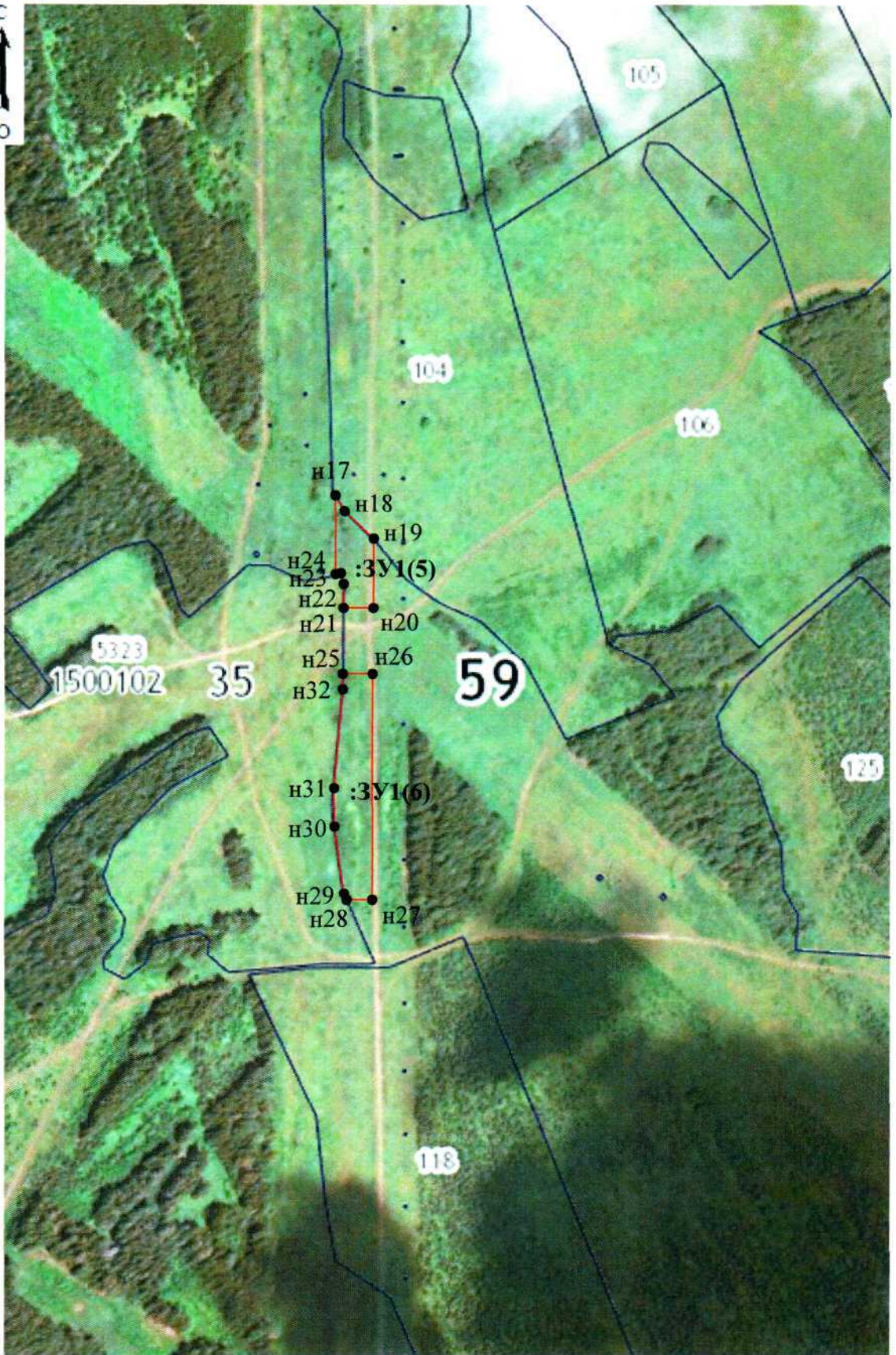
**Представитель**  
**ООО «Газпром трансгаз Чайковский»**  
**действующий на основании доверенности**  
**№23д-0265 от 14.05.2018**



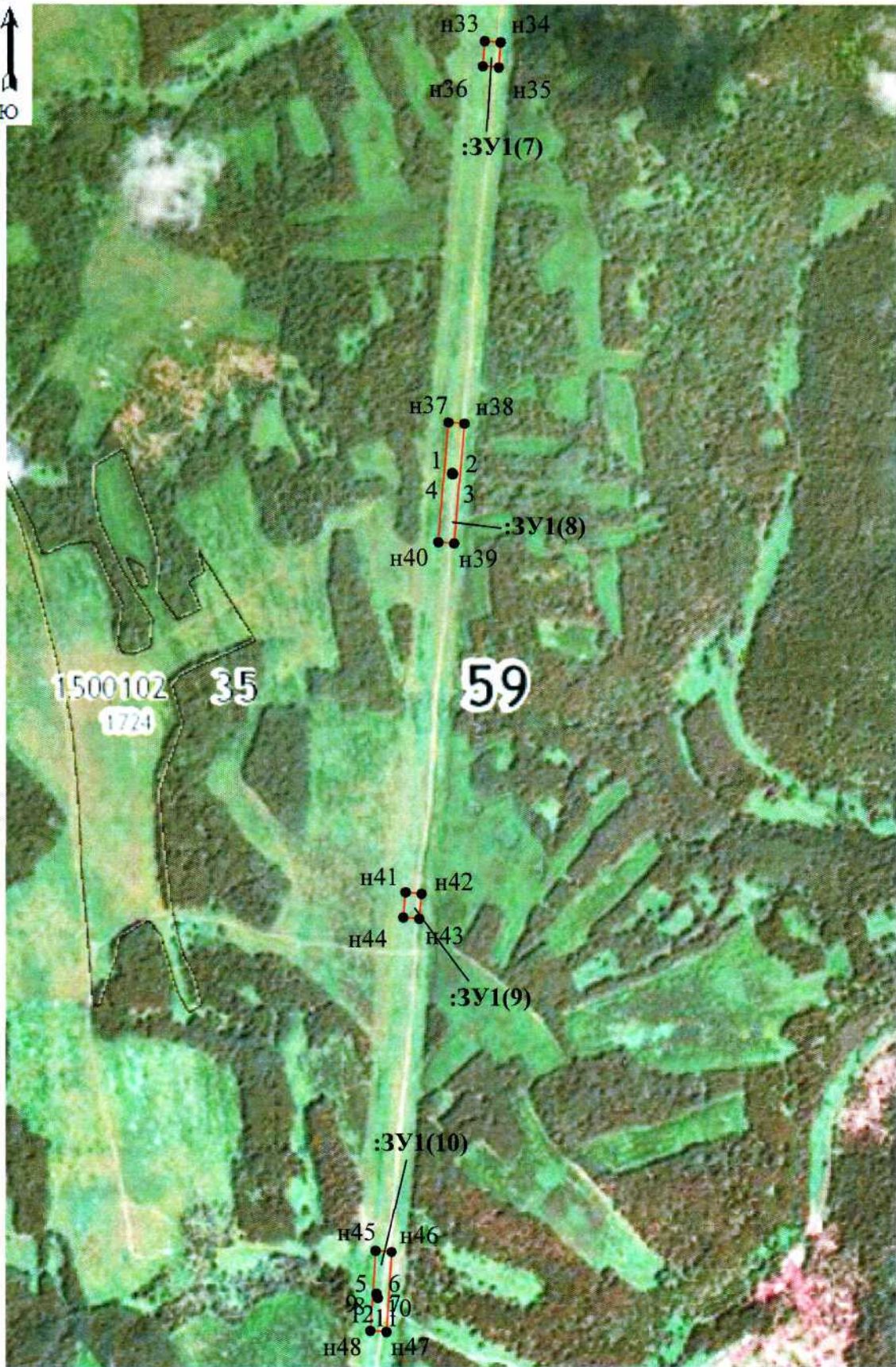
**А.В. Сазонов**



Масштаб 1:5000


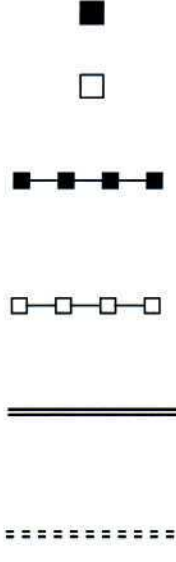








Масштаб 1:5000



Масштаб 1:12000

Условные обозначения:

№ п/п	Название условного знака	Изображение	Описание изображения
1	2	3	4
1	<b>Земельный участок</b> , размеры которого могут быть переданы в масштабе разделов графической части		для изображения применяются условные знаки №3, №4
2	<b>Земельный участок</b> , размеры которого не могут быть переданы в масштабе разделов графической части <sup>1</sup> : а) земельный участок, имеющиеся в ГКН сведения о границе которого достаточны для определения ее положения на местности; б) земельный участок, имеющиеся в ГКН сведения о границе которого недостаточны для определения ее положения на местности; в) ранее учтенный земельный участок, представляющий собой единое землепользование с преобладанием обособленных участков, имеющиеся в ГКН сведения о границах которых достаточны для определения их положения на местности; г) ранее учтенный земельный участок, представляющий собой единое землепользование с преобладанием обособленных участков, имеющиеся в ГКН сведения о границах которых недостаточны для определения их положения на местности; д) ранее учтенный земельный участок, представляющий собой единое землепользование с преобладанием условных участков, имеющиеся в ГКН сведения о границах которых достаточны для определения их положения на местности; е) ранее учтенный земельный участок, представляющий собой единое землепользование с преобладанием условных участков, имеющиеся в ГКН сведения о границах которых недостаточны для определения их положения на местности		квадрат черного цвета с длиной стороны 3 мм  квадрат с длиной стороны 3 мм, очерченный линией черного цвета, толщиной 0,2 мм  квадраты черного цвета с длиной стороны 2 мм, соединенные штрихами черного цвета, толщиной 0,2 мм  квадраты с длиной стороны 2 мм, очерченные линией черного цвета, толщиной 0,2 мм, соединенные штрихами черного цвета, толщиной 0,2 мм  сплошные параллельные линии толщиной 0,2 мм и расстоянием между ними 1 мм  пунктирные параллельные линии с расстоянием между ними 1 мм. Интервал между штрихами – 1 мм, длина штриха – 2 мм, толщина – 0,2 мм
3	<b>Часть границы:</b> а) существующая часть границы, имеющиеся в ГКН сведения о которой достаточны для определения ее местоположения; б) вновь образованная часть границы, сведения о которой достаточны для определения ее местоположения; в) существующая часть границы, имеющиеся в ГКН сведения о которой недостаточны для определения ее местоположения; г) вновь образованная часть границы, сведения о которой недостаточны для определения ее местоположения		сплошная линия черного цвета, толщиной 0,2 мм  сплошная линия красного цвета, толщиной 0,2 мм (допускается линия черного цвета, выделенная маркером красного цвета, шириной до 3 мм) пунктирная линия черного цвета, толщиной 0,2 мм, длиной штриха 2 мм и интервалом между штрихами 1 мм пунктирная линия красного цвета, толщиной 0,2 мм, длиной штриха 2 мм и интервалом между штрихами 1 мм (допускается линия черного цвета, выделенная маркером красного цвета, шириной до 3 мм)
4	<b>Характерная точка границы:</b> а) характерная точка границы, сведения о которой не позволяют однозначно определить ее положение на местности б) характерная точка границы, сведения о которой позволяют однозначно определить ее положение на местности		окружность диаметром 1,5 мм  круг черного цвета диаметром 1,5 мм
5	<b>Пункт геодезической основы:</b> а) пункт государственной геодезической сети б) пункт опорной межевой сети		равносторонний треугольник со стороной 3,0 мм с точкой внутри квадрат со стороной 2,0 мм с точкой внутри
6	<b>Точка съёмочного обоснования</b>		окружность диаметром 1, мм с точкой внутри
7	<b>Направления геодезических построений при создании съёмочного обоснования</b>		сплошная линия черного цвета толщиной 0,5 мм
8	<b>Направления геодезических построений при определении координат характерных точек границ земельного участка</b>		сплошная линия черного цвета со стрелкой толщиной 0,2 мм

<sup>1</sup> Для обозначения образуемых земельных участков, размеры которых не могут быть переданы в масштабе разделов графической части, применяются условные знаки №2 (а, б), выполненные красным цветом (допускается знак, выполненный черным цветом, выделять маркером красного цвета)